



Gemeinde  
Trubschachen

Jahrgang 46  
Mai 2024  
Nr. 1



# *Schache-Poscht*

**“Der krumme Baum lebt sein Leben,  
der gerade Baum wird ein Brett.”**

**Chinesisches Sprichwort**

## Impressum

Redaktion Schache-Poscht  
Gemeindeverwaltung  
Dorfstrasse 2  
3555 Trubschachen  
Tel: 034 495 51 55  
Fax: 034 495 61 40  
E-Mail: [gemeinde@trubschachen.ch](mailto:gemeinde@trubschachen.ch)  
[www.trubschachen.ch](http://www.trubschachen.ch)

**Auflage:** 950 Exemplare  
**Erscheinungsdaten:** Mai und November  
**Inseratpreis:** 1 Seite Fr. 60.00  
½ Seite Fr. 35.00  
¼ Seite Fr. 20.00

**Annahmeschluss** für die Schache-Poscht November 2024: **Freitag, 18. Oktober 2024**

### Rubrik „Scho ghört...“

Beiträge aus Vereinen, Meldungen über spezielle Leistungen, Gratulationen, etc. Die Seite steht allen zur Verfügung! Gerne nehmen wir Ihre Meldung entgegen.

## Druck

Tanner Druck AG, 3550 Langnau i.E



Gemeinde  
Trubschachen



## Verkehrs – und Verschönerungsverein Trubschachen

### Termine 2024 – zweite Jahreshälfte

#### JUNI

5.	Blutspende	MZH Trubschachen
6.	Gemeindeversammlung	Schulhaus Hasenlehn
9.-18	Betriebsferien	Café Restaurant Töpferei
21.	Ländlerabend Ländlerfründeverein ab 20.00 Uhr	Gasthof Bären
28.-29.	Grümpelturnier FC Trubschachen	Schulhaus Hasenlehn
26.	Frauenkaffee 9.00 – 11.00 Uhr	Zentrum Alterssiedlung
29.	Gotthelf Anlass ab 18.00 Uhr	Café Restaurant Töpferei

#### JULI

26.-27.	Cordon Bleu Festival ab 18.00 Uhr	Café Restaurant Töpferei
---------	-----------------------------------	--------------------------

#### AUGUST

3.	UBS Kids Cup	Schulhaus Hasenlehn
23.	Dessert Nachmittag mit hausgemachten Waffeln etc.	Café Restaurant Töpferei
28.	Frauenkaffee 9.00 – 11.00 Uhr	Zentrum Alterssiedlung
30.	Dessert Nachmittag mit hausgemachten Waffeln etc.	Café Restaurant Töpferei

#### SEPTEMBER

1.	Risisegg-Chilbi	Risisegg
8.	Familientag Gemeinnützigerverein	Schulhaus Hasenlehn
20.	Ländlerabend Ländlerfründeverein ab 20.00 Uhr	Gasthof Bären
25.	Zirkus Wunderplunder Theater ab 18.00 Uhr	Schulhaus Hasenlehn
27.	Zirkus Wunderplunder Theater ab 13.00 Uhr	Schulhaus Hasenlehn

#### OKTOBER

13.	Napfmarathon	Schulhaus Hasenlehn
18.	Ländlerabend Ländlerfründeverein ab 20.00 Uhr	Gasthof Bären
20.	Erntedankfest mit dem Jodlerklub Blapbach ab 09.30 Uhr	Kirche Trubschachen
21.	Wine & Dine Wild Menü mit Walliser Wein ab 18.00 Uhr,	Café Restaurant Töpferei
26.-27.	Spielfest Kambly	Kambly
30.	Frauenkaffee 9.00 – 11.00 Uhr	Zentrum Alterssiedlung

#### NOVEMBER

15.	Ländlerabend Ländlerfründeverein ab 20.00 Uhr	Gasthof Bären
15.	Heimatabend Trachtengruppe Trubschachen ab 20.00 Uhr	Restaurant Hirschen
17.	Heimatabend Trachtengruppe Trubschachen ab 13.00 Uhr	Restaurant Hirschen
22.	Heimatabend Trachtengruppe Trubschachen ab 20.00 Uhr	Restaurant Hirschen
23.	Wildabend ab 18.00 Uhr	Café Restaurant Töpferei
24.	Ewigkeitssonntag (Totensonntag) ab 09.30 Uhr	Kirche Trubschachen
27.	Gemeindeversammlung ab 20.00 Uhr	Schulhaus Hasenlehn
27.	Frauenkaffee 9.00 – 11.00 Uhr	Zentrum Alterssiedlung
29.-1.12.	Weihnachtsmärit Kambly	Kambly

#### DEZEMBER

6.-8.	Kambly Weihnachtsmarkt	Kambly
17.	Blutspenden	MZH Trubschachen
20.	Ländlerabend Ländlerfründeverein ab 20.00 Uhr	Gasthof Bären
31.	Silvesterparty mit 4-Gang Menü ab 18.00 Uhr	Café Restaurant Töpferei

### Dorfbeflaggung 2024

Für die Dorfbeflaggung ist im Jahr 2024 die **Männerriege** zuständig.

Trubschachen, im April 2024

# GESCHICHTE FC TRUBSCHACHEN



Der FC Trubschachen verdankt seine Vereinsgründung vom 25. April 1980 ein paar engagierten Fussballenthusiasten. Die Inspiration dazu gab das erste von vielen in Trubschachen ausgetragene Grümpeltturnier, welches drei Jahre zuvor erstmals unter dem Namen «Gasthof Hirschen Trubschachen – Jahresmeisterschaft» für Furore sorgte. Da sich noch kein offizieller Verein für die Durchführung und Organisation verantwortlich zeigte, welcher über Benutzungsrechte offizieller Anlagen verfügte, musste die Dusche im Keller des Gasthofs Hirschen als Garderobe ausreichen.

Die 15 Gründer des FC Trubschachens, welche aus dieser Inspiration im Frühjahr 1980 eine Tatsache machten, blieben nicht lange alleinige Mitglieder. Es wurden genügend Athleten im Dorf gefunden, um im Herbst 80' eine offizielle 4. Liga Mannschaft zu stellen.

Als ein Jahr später die ersten Juniorenmannschaften folgten, war das Fundament des FC Trubschachens endgültig gelegt. Die darauffolgenden Jahre galten dem Ausbau des Vereins.

«Rüebliacker». So wurde unser Fussballplatz des Öfteren von gegnerischen Mannschaften bezeichnet, insbesondere dann, wenn sie spielerisch den Kürzeren ziehen mussten. Anfangs wurden die damit gemeinten Unebenheiten auf dem Feld noch notdürftig von Hand und im Frondienst bestmöglich behoben. In den 90er Jahren entschied man sich erstmals Profis an unser Spielfeld heranzulassen. Trotz Ausebnung mit Spezialfahrzeugen, Aerifizierung und Sandversickerungen blieb die Platzqualität ein hartnäckiges Diskussionsthema bei Gegnern, Schiedsrichtern sowie im eigenen Verein. Die 1986 verwirklichte Flutlichtanlage galt vereinsintern als finanzielles Jahrhundertprojekt, wurde dann 2011/12 durch die Gesamtanierung des Platzes abgelöst. Der FC Trubschachen hatte vorgesorgt, und konnte als kleiner Verein mit Rückstellungen in Höhe von 50'000 CHF einen überproportionalen Beitrag an das Projekt beitragen. Das Projekt, welches als Fussballverein allein niemals realisierbar gewesen wäre, wurde von Theo Rüeegger politisch angestossen, durch die anliegende Schule und die Gemeindevereine solidarisch unterstützt, und schliesslich an der Gemeindeversammlung 2010 durch die Einwohner einstimmig abgeseget.



Die allererste Erste Mannschaft des FC Trubschachen



Der Hasenlehnrasen gilt immer noch als einer der kleinsten Fussballplätze in unserer Fussballregion, aber wir bezeichnen ihn nicht ohne Grund liebevoll als unseren «Hasenlehn-Wimbledon» Rasen. Der FC Trubschachen soll ein lebendiges, sich stets wandelndes Wesen sein können. Dennoch braucht es gewisse Stabilitäten, um den Spiel- und Trainingsbetrieb kontinuierlich aufrechterhalten zu können. Diese Stabilität findet sich in drei Säulen wieder: Organisation, Finanzen und Population. Die Speerspitze der Organisation bildet der Vorstand. Dieser bestand beim FC Trubschachen seit jeher aus durchschnittlich 7 Personen, um einen Verein von 150-250 Mitgliedern zu koordinieren. Von diesen Mitgliedern erfüllen mit Ausnahme der Junioren jedoch alle auch in der einen oder anderen Form weitere Rollen, statt «nur» Mitglieder zu sein. So werden die Aufgaben als HüttliwirtInnen, Platzwärter, HelferInnen für Vereinsanlässe, TrainerInnen, SchiedsrichterInnen usw. fast ausschliesslich aus dem eigenen Verein erfüllt. Da sich der FC Trubschachen traditionellerweise hauptsächlich aus Vereinsanlässen finanziert, stellt der hohe Bedarf an Helferstunden und die ungebrochene Bereitschaft unserer Mitglieder diesen Bedarf zu decken eine besondere Schönheit unseres Vereins dar. Besonders aufwändige Funktionen wie zum Beispiel das Traineramt, werden mit einem symbolischen Betrag entlohnt, ansonsten sind alle diese Helferstunden ehrenamtlich. Diese Art des Vereinslebens ist mit vielen positiven Aspekten verbunden: Einerseits müssen die eigenen SpielerInnen aller Altersklassen weniger Mitgliederbeiträge bezahlen, andererseits stärkt das gemeinsame Wirken auf und neben dem Fussballplatz spürbar den Zusammenhalt im Verein. Gut möglich, dass dies der Grund dafür ist, dass der FCT als kleiner Sportverein trotz grosser Konkurrenz in unmittelbarer Umgebung immer noch bestehen kann.

Im Bereich des JuniorInnen-Fussballs können wir dies allerdings schon lange nicht mehr ganz selbstständig. Bereits in den 90er Jahren stellte sich heraus, dass die Population von Fussballbegeisterten nicht mehr in allen Altersklassen gross genug war, um einen kontinuierlichen Spielbetrieb gewährleisten zu können. Seither ist der FCT stets bemüht seine Partnerschaften mit Nachbarvereinen – allen voran dem FC Langnau – zu pflegen. Den SpielerInnen wird dabei ermöglicht im Falle von Knappheiten Vereinsübergreifend spielen zu können und als schöner Nebeneffekt lernen sich die Mitglieder dabei besser kennen, was alte Feindschaften verschwinden, und neue Freundschaften entstehen lässt.

Sportlich gesehen hat der FC Trubschachen in der letzten Liga angefangen und mischt heute in der höchsten mit. Als gebürtiger Trubschächeler hat Sven Wolfensberger seine Fussballkarriere als Junior beim FC Trubschachen gestartet und pfeift heute als Schiedsrichter in der Super League. Der ersten Mannschaft ist ein solcher Exploit allerdings nie gelungen. Es gab über die Jahre hinweg immer mal wieder Geflüster unter den Experten über einen Aufstieg der ersten Mannschaft in die 3. Liga. Über die vorletzte Liga (4. Liga) hat es schlussendlich jedoch nie gereicht. Unsere Stärken sind wie bereits angetönt anders verortet. 2026 wird es 50 Jahre her sein, dass das erste Grümpeltturnier zu der Vereinsgründung des FC Trubschachens geführt hat. Dieses Grümpeltturnier ist auch heute noch ein Herzstück des Vereins und gilt als Symbol für unseren Vereinsgeist.

Ehemaliges Vorstandsmitglied und Präsident

Reto Zaugg

# PIZZAABEND 2024

Am Samstag, 17. Februar 2024 fand der alljährliche Pizzaabend des FC Trubschachen statt und lockte zahlreiche Besucherinnen und Besucher in die Mehrzweckhalle. Bei dieser beliebten Veranstaltung wurden wieder einmal rund 400 köstliche Pizzen gebacken, die den Gästen das Wasser im Mund zusammenlaufen liessen. Auch in diesem Jahr wurden von Bernhard Habegger herrliche frische Antipasti angeboten. Die Vorspeisen sind einmalig und nicht mehr wegzudenken.

Der Pizzaabend, der bereits zur Tradition geworden ist, erfreute sich auch in diesem Jahr grosser Beliebtheit und war ein voller Erfolg für den Verein. Die Mitglieder des FC Trubschachen sowie freiwillige Helferinnen und Helfer hatten alle Hände voll zu tun, um den Ansturm an Pizza-Liebhabern zu bewältigen.

"Wir sind überwältigt von der positiven Resonanz und dem grossen Zuspruch, den unser Pizzaabend jedes Jahr erfährt", sagte der Küchenchef des Events, Manuel Kohler. "Es ist schön zu sehen, wie die Gemeinschaft zusammenkommt, um unseren Verein zu unterstützen."

Neben dem Genuss der frisch gebackenen Pizzen konnten die Besucherinnen und Besucher auch die gemütliche Atmosphäre des Abends geniessen und angeregten Gesprächen sowie an der Bar vergnügen. Der Erlös des Pizzaabends kommt dabei wie immer dem FC Trubschachen zugute und hilft bei der Finanzierung von Trainingslagern, Ausrüstung und anderen Vereinsaktivitäten.

Der Vorstand des FC Trubschachen bedankt sich herzlich bei allen Gästen, die zum Erfolg des Pizzaabends beigetragen haben, sowie bei den fleissigen Helferinnen und Helfern, die den Abend zu einem unvergesslichen Ereignis gemacht haben. Der nächste Pizzaabend des FC Trubschachen wird bereits sehnsüchtig erwartet.





# GRÜMPPEL TURNIER

**28. JUNI 2024**

**29. JUNI 2024**

**SAVE THE DATE!**

**WEITERE INFOS FOLGEN**

# HALLENGRÜMPELI 23



Für die zweite Ausgabe unseres bald schon legendären Grümpelturniers in der Halle nahmen wir einige Verbesserungen vor. Statt Raclette gab es Teigwaren, die Anzahl der Teams war diesmal begrenzt und es wurden mehr Penaltys gepfiffen. Alles Änderungen die sich vollumfänglich lohnten. Die Teigwaren wurden – vielleicht auch wegen der geheimen Würzmischung – zum absoluten Kassenschlager, die Teams hatten kürzere Pausen zwischen den Spielen und die Penaltys sorgten dafür, dass sich einige Spiele in den letzten Sekunden noch wendeten.

Die Stimmung war wiederum bestens, die Feier der Sieger ausgelassen und das Wichtigste: Die Spielerinnen und Spieler blieben vor größeren Verletzungen verschont.

Doch am besten schaust du im nächsten Winter selbst rein. Wir werden wieder werben, plakatieren und weibeln. Versproche.









# T H E A T E R Z I R K U S   W U N D E R P L U N D E R

**Wer:** 60 Kinder der 1.- 6. Klasse aus Trubschachen und Trub (Schuljahr 2024/2025)

**Was:** Kinder gestalten unter Anleitung von erfahrenen Zirkusartisten ihr eigenes Zirkusprogramm. Als abschliessender Höhepunkt finden am Freitag zwei Vorstellungen statt!

**Wo:** Areal Schulhaus Hasenlehn in Trubschachen

**Wann:** Erste Herbstferienwoche 2024, Montag, 23.09. bis Freitag, 27.09.2024

**Kosten:** 1. Kind pro Familie Fr. 120.- / 2. Kind Fr. 110.- / ab 3. Kind Fr. 100.-

**Anmelden:** Mit diesem Anmeldeformular bis 21.06.2024.

Mitmachen können 60 Kinder der 1.- 6. Klasse. Die Teilnahme erfolgt nach Posteingang – dr ender isch dr gschwindr! Die Anmeldung ist verbindlich und kann nicht provisorisch angenommen werden.

Die Teilnahmebestätigung mit Einzahlungsschein wird nach Ablauf der Anmeldefrist spätestens aber bis 05.07.2024 zugestellt. Detailinformationen folgen mit der Teilnahmebestätigung.

**Achtung!** Geänderter Wochenablauf...

Programm	Vormittag	Nachmittag	Abend
Montag		13.45 – 16.30	
Dienstag	9.30 – 12.00	FREI	
Mittwoch	9.30 – 12.00	FREI	Theatervorstellung Wunderplunder
Donnerstag	9.30 – 12.00	14.30 – 16.30 Hauptprobe	
Freitag	FREI	Ab 12.00	bis 20 Uhr

## Anmeldeformular

Name	Vorname	Geb. Datum
1. ....		
2. ....		
3. ....		

**Bitte nur Kinder der gleichen Familie gemeinsam aufführen.**

Adresse .....

PLZ / Ort .....

Telefon .....

E-Mail .....

Unterschrift gesetzliche Vertretung .....

Sämtliche Versicherungen (Unfall, Haftpflicht) sind Sache der Teilnehmenden.

**Anmelden per Post an:**

Sabine Bissegger, Ilfisstrasse 2, 3555 Trubschachen

**Anmeldeschluss 21.06.2024**

***Wir freuen uns auf deine Anmeldung und auf eine spannende, bunte und erlebnisreiche Zirkuswoche!!!***

ok wunderplunder

Sabine Bissegger, Martina Kobel, Christa Roth

## Wichtige Informationen

Bitte sorgfältig durchlesen, ausfüllen und an uns zurückschicken – DANKE!

### Foto Erlaubnis

Es kann sein, dass wir oder der Wunderplunder während der Woche Fotos machen von den Zirkusartist\*innen.

Bitte hier ankreuzen, ob Sie das für Ihr Kind erlauben:           JA           NEIN

Die Vorstellung am **Freitag** ist **öffentlich** und daher übernehmen wir keine Verantwortung für Fotos, die gemacht werden.

### Allergien

Bitte teilen Sie uns mit, wenn Ihr Kind Allergien oder Unverträglichkeiten hat. Da die Kinder ihr eigenes z`Nüni & z`Vieri mitnehmen, geht es nur um die Sachen die wir als Naturalspenden an die Kinder verteilen dürfen. Bei sonstigen spezifischen Allergien bitten wir um eine genaue Beschreibung und Einführung, wenn nötig.

.....  
.....

### Helfer und Helferinnen für den Freitag

Am Freitag während den Vorstellungen sind die Kinder Backstage und warten auf ihren Auftritt. Für diese Zeit brauchen wir helfende Hände und Menschen, die Clowns und Akrobatinnen, Seiltänzer und Jongleure bändigen können und dafür sorgen, dass die Schminke wenn möglich dort bleibt, wo sie hingehört 😊.

Ja, ich bin dabei: .....

### Notfallnummer

.....  
Bitte hier eine Nummer notieren, auf der im Notfall eine nahestehende Person des teilnehmenden Kindes erreichbar ist.



Liebe Kinder, liebe Eltern  
Hereinspaziert in die fantastische Welt des  
Theaterzirkus Wunderplunder...



## Trachtengruppe Truebschache

Bisch uf dr Suechi nach emne nöie Hobby?  
Tuesch gärn **singe, tanze oder theaterere**?  
De bisch bi üs grad am richtige Ort.

Chum u lueg doch eis bi üs verbi.

Mir trämme üs jede Donnstig, im Wächsu, zum Singe und Tanze  
im Hirsche z Truebschache.

- 16.05.24 Tanze
- 23.05.24 Singe
- 30.05.24 Tanze
- 13.06.24 Singe



Natürlech si ou **au Ching** härzlech  
wiukomme. Si trämme sech jewils abem  
August am Fritignami.

Hei mir di glustig gmacht? De mäud  
di doch bi üsere Präsidentin und  
chum uf ne Schnupperstung verbi.

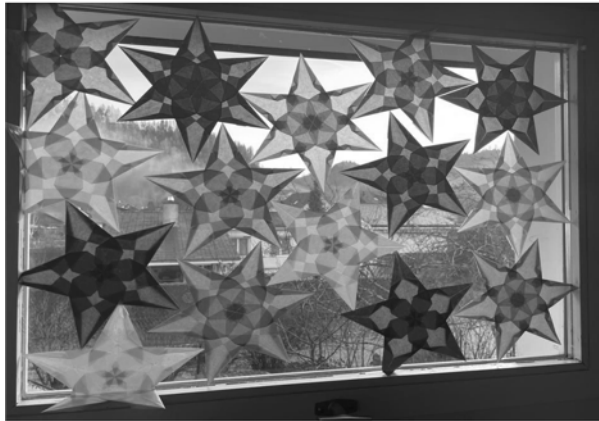


Tanja Kobel

Präsidentin Trachtengruppe Truebschache

Telefon: 077 405 72 19

Mail: [tanjakobel95@msn.com](mailto:tanjakobel95@msn.com)



## Adväntsfäischer im Summer??



Nei, natürlech nid! Aber afe **d'Achündigung**, dass mer se **nöchschte Dezämber** wider wette düreführe! Syter (wider) drbii? S'wär schön! Dir chöit nech's jo no chlei überlegge... öb überhaupt... öb eifach es Fäischer... oder es Fäischer miteme heisse Getränk... uf au Fäu würd d'Christina Wittwer, Mobile 079 662 83 05, bis **afangs Novämber 2024** öii Amäudig samt Wunschtermin gärn entgäe näh!

Jetzt hebet aber zersch mou e wunderbare Summer und e schöne Herbscht!



Chiuchmeindrat u Pfarramt Trubschache



Der Gemeinnützige Verein sagt herzlichen Dank für eine Spende von Fr. 247.65 aus den Trubschachen-Klassenjahrgängen 1931, 1932, 1933!

Der Betrag wurde im Auftrag von Anne Marie Zumschein-Grosjean, Lydia Kummer und Karl Scheidegger dem Verein zu Gunsten von bedürftigen, älteren Personen aus Trubschachen übergeben. Das Guthaben entstand aus Klassenzusammenkünften der Jahrgänge 1931, 1932 und 1933.

Schön, wurde unser Verein mit dem Beitrag bedacht. Das freut uns sehr und wir werden den Betrag gerne für unsere Seniorinnen und Senioren einsetzen. Unsere 60+ Nachmittage eignen sich bestens dafür.

# **FAMILIENTAG IN TRUBSCHACHEN**

## **SPIEL UND SPASS**

**Sonntag,**  
**8. September 2024**

**Wir sind wieder da,  
mit neuen Ideen für den Nachwuchs...**

Es erwarten euch neue Herausforderungen.  
Für eine kleine Zwischenstärkung ist ebenfalls  
wieder gesorgt...



weitere Infos unter [www.gvtrubschachen.ch](http://www.gvtrubschachen.ch)

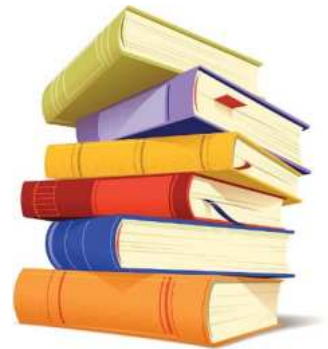
*Etwas für Bücherwürmer und  
Leseratten...*



## ***BÜCHERTAUSCH mit Kaffeebar***

Im Foyer der Mehrzweckanlage Trubschachen, am

**Mittwoch, 29. Mai 2024 ab 13.30 Uhr bis  
ca. 20.00 Uhr**



Alle Teilnehmenden dürfen eine Anzahl Bücher\*  
mitbringen und diese gegen andere tauschen.

*\*Romane, Biographien, Krimis, Fachbücher, Kinderbücher, Bildbände  
usw.*

**Bitte nur saubere und vollständig intakte Bücher bringen resp. tauschen  
(wir bieten keine Entsorgung an)**



**Kaffee und Kuchen darf nicht fehlen!**

*Kaffee Fr. 3.-- / Kuchenstück Fr. 3.—*

Ein Anlass des gemeinnützigen Vereins Trubschachen.

Wir freuen uns auf einen interessanten und lustigen Nachmittag mit vielen  
Lesebegeisterten!

Der Vorstand



## Winterhalbjahr TV Trubschachen

Die Korbballspieler vom TV konnten in diesem Winter erstmals im neuen Jahrtausend die Korbballmeisterschaft vom TBOE in der 1. Liga absolvieren. Als klarer «Underdog» gestartet zeigte sich rasch, dass uns eine harte Saison bevorsteht. In der Qualifikationsphase konnten wir uns nur gerade zwei Unentschieden erspielen. In der Abstiegsrunde (halbierte Punkte aus der Vorrunde) wäre uns dennoch fast die grosse Überraschung gelungen den Abstieg abzuwenden. Hierfür hätte es einen weiteren Sieg im letzten Spiel gebraucht. Dies gelang uns aber trotz Pausenführung nicht, womit wir nächsten Herbst die Wintermeisterschaft wieder in der 2. Liga bestreiten werden.

Schlussrangliste Herren 1. Liga

	Spiele	+	-	Diff.	Pkt. Vorrunde	Pkt.
1 Madiswil 1	3	37 :	32	5	14	18
2 Roggwil 1	3	27 :	31	-4	12	14
3 Bätterkinden 1	3	40 :	41	-1	10	14
4 Madiswil 2	3	28 :	28	0	7	9
5 Hindelbank 1	3	35 :	15	20	7	13
6 Roggwil 2	3	21 :	21	0	1	5
7 Herzogenbuchsee	3	13 :	25	-12	4	4
8 Trubschachen	3	14 :	22	-8	1	3







Auf der gesellschaftlichen Ebene durften wir Ende Februar unser traditionelles Lotto durchführen. Zahlreiche Besucher unterstützten uns mit ihrem Besuch und nicht wenige glückliche Gewinner durften schöne Preis mit nach Hause nehmen. Vielen Dank allen Besuchern.



Am ersten Märzwochenende begaben sich die skibegeisterten Turnerinnen und Turner in die Lenk zum alljährlichen Skiweekend. Bei frühlingshaften Bedingungen genossen die TeilnehmerInnen die Fahrten auf dem Kunstschnee.



Wir freuen uns auf die anstehende Freiluft-Saison mit den voraussichtlichen Turnfestbesuchen in Madiswil und Kallnach als Höhepunkte.

Falls auch du dem Turnverein beitreten oder ein Schnuppertraining absolvieren möchtest, hier einige Informationen:

Trainingszeiten TV Trubschachen:

- Aktivriege: Dienstag + Freitag, 19:45 - 21:45 Uhr
- Jugendriege: Montag u/o Freitag

Neue Turnerinnen und Turner sind jederzeit herzlich Willkommen.

Alle wichtigen Informationen findest du unter [www.tvtrubschachen.ch](http://www.tvtrubschachen.ch).

## Wer schaut ab Sommer 2024 zu uns?

DIES IST UNSER LETZTER VERSUCH FÜR DIE TIERBE BEIM MUSEUM EINE NEUE BETREUUNG ZU FINDEN. FALLS SICH AUF DIESEN AUFRUF NIEMAND MELDET WERDEN WIR DIE TIERE IM SOMMER WEGGEBEN. GLÜCKLICHERWEISE HABEN WIR BEREITS ABKLÄRUNGEN GETROFFEN UND BEI BEDARF EIN NEUES PLÄTZCHEN FÜR DIE TIERE GEFUNDEN.



### Situation:

Eric Kohler wird die Tierbetreuung abgeben, da er im Sommer 2024 seine Lehre als Landwirt starten wird und somit unter der Woche nicht mehr in Trubschachen wohnen kann. An dieser Stelle bedankt sich die Stiftung Hasenlehn herzlich für seine zuverlässige und gründliche Arbeit.

Falls wir niemanden für die Betreuung finden, möchten wir unser Gelände um das Museum weiterhin den Kindern und Familien zugutekommen lassen. Wir planen, im Bereich wo heute die Enten sind, einen Spielplatz zu bauen.

### Gesucht: Nachfolger\*In Tierbetreuung Hasenlehn

Kannst du dir vorstellen, unsere Tiere (4 Enten, 2 Esel, ...) ab diesem Sommer zu betreuen?  
(Entschädigung Fr. 200.- / Monat)

- Morgens und abends füttern
- Einmal täglich misten
- Heuen
- Mist ausführen, Mist abführen
- Allgemeine Tierbetreuung

Für detaillierte Auskünfte zum Arbeitsumfang melde dich bitte direkt bei Eric Kohler,  
Telefon 079 760 01 95.

Sinnvoll wäre während den letzten Arbeitsmonaten von Eric bei den Arbeiten gleich mitzuhelfen, so wäre die Arbeitsübergabe perfekt.

Denkbar wäre auch, dass mehrere Personen die Tierbetreuung unter sich aufteilen würden.  
Bitte melde dich bei Interesse bei Michael Roth.

.....  
>>> Kontakt für die Stiftung Hasenlehn: Michael Roth, 079 238 59 19, [mr@schreinerei-roth.ch](mailto:mr@schreinerei-roth.ch)



Sicher  
unterwegs!

# Rotkreuz-Fahrdienst

## Mobil – auch im Alter, bei Krankheit oder Behinderung

Freiwillige fahren Menschen mit eingeschränkter Mobilität zum Arzt, zur Therapie, zum Spital oder zum Coiffeur. Individuell und persönlich begleitet von Tür zu Tür.

### Tarife

Es werden mindestens 10 Kilometer verrechnet.

Fahrgäste ab 62 Jahren	CHF 1.20/km
Fahrgäste unter 62 Jahren oder Institutionen	CHF 1.80/km
Vermittlungspauschale	CHF 2.–/Auftrag

Zusätzlich mögliche Kosten: Spesen für Parkgebühren oder Verpflegung.  
Alle Preise inklusive Mehrwertsteuer, Preisänderungen vorbehalten.  
Sozialrabatt SRK auf Anfrage.

Mehr erfahren:

[→ srk-bern.ch/fahrdienst](https://srk-bern.ch/fahrdienst)



**Croix-Rouge suisse**  
**Schweizerisches Rotes Kreuz**  
Canton de Berne Kanton Bern



Wir sind gerne für Sie da.  
Schweizerisches Rotes Kreuz (SRK) Kanton Bern

**Region Emmental**

Telefon 034 422 00 35  
fahrdienst-emmental@srk-bern.ch

**Region Mittelland**

Telefon 031 384 02 10  
fahrdienst-mittelland@srk-bern.ch

**Region Oberaargau**

Telefon 062 531 38 60  
fahrdienst-oberaargau@srk-bern.ch

**Region Oberland**

Telefon 033 225 00 82  
fahrdienst-oberland@srk-bern.ch

**Region Seeland – Berner Jura**

Telefon Biel 032 341 80 80  
fahrdienst-seeland@srk-bern.ch

Telefon Tavannes 032 489 10 03  
transports-jurabernois@crs-berne.ch

**Weitere Informationen**

[www.srk-bern.ch/fahrdienst](http://www.srk-bern.ch/fahrdienst)



**Croix-Rouge suisse**  
**Schweizerisches Rotes Kreuz**  
Canton de Berne Kanton Bern



# Pro Senectute Kanton Bern - die Fachstelle für alle Fragen rund um das Alter

**PRO  
SENECTUTE**  
GEMEINSAM STÄRKER



## Sozialberatung

Von der Pensionierung über die Finanzen bis zu Fragen beim Heimeintritt – beim Älterwerden stellen sich in ganz unterschiedlichen Lebenssituationen immer wieder Fragen, die zuvor noch nie Thema waren.

## Gemeinwesenarbeit

Mit unserer langjährigen Erfahrung und der partizipativen Vorgehensweise in den Bereichen Wohnen, Sozialraumgestaltung und Netzwerkarbeit setzt unser Team mit Ihnen Ideen, Projekte und Massnahmen im Rahmen der Alters- und Generationenpolitik um.

## Services

Pro Senectute bietet verschiedene Dienstleistungen an, die das Leben zu Hause erleichtern und im Alltag individuelle Entlastung ermöglichen. Je nach Region kann das Angebot variieren.

### Administrationsdienst

Unterstützung beim Zahlungsverkehr und Kontrolle der Belege, etc.

### Büroassistentz

Temporäre Unterstützung für die Erledigung administrativer Arbeiten, Unterstützung beim Zahlungsverkehr und für die Korrespondenz, etc.

### Treuhanddienst

Erledigung treuhändischer Aufgaben



## Bildung und Sport

Zum gesunden Altern und zum Erhalten der Selbstständigkeit gehören körperliche und geistige Fitness. Die abwechslungsreichen Kursangebote von Pro Senectute werden von versierten Kursleitenden durchgeführt.

## Gesundheitsförderung

In den individuellen, kostenlosen Gesundheitsberatungen können Sie mit einer Fachperson Fragen rund um die Gesundheit besprechen – bei Ihnen zu Hause oder auf einer regionalen Beratungsstelle.

### Steuerklärungsdienst

Ausfüllen von Steuererklärungen auf den Beratungsstellen oder Hilfe vor Ort

### Besuchs- und Begleitdienst

Begleitung beim Spazieren, Begleitung beim Einkaufen oder zum Arzt, Plaudern bei Kaffee & Kuchen, Vorlesen und Spielen

### Reinigungsdienst

Regelmässige gründliche Wohnungsreinigungen oder nach Bedarf sowie Frühjahrsputz, Grundreinigungen und Fensterreinigungen

# Spielen, Gamen, Kaufen, Sex... Dreht sich bei Ihnen alles nur noch um das Eine?

Möchten Sie Ihr Verhalten ändern? Sie und Ihre Angehörigen erhalten bei der Berner Gesundheit entsprechende Information, Beratung und Therapie.

Vereinbaren Sie ein kostenloses Informationsgespräch in Burgdorf, Langenthal oder Langnau.

Stiftung Berner Gesundheit

 034 427 70 70

 burgdorf@beges.ch

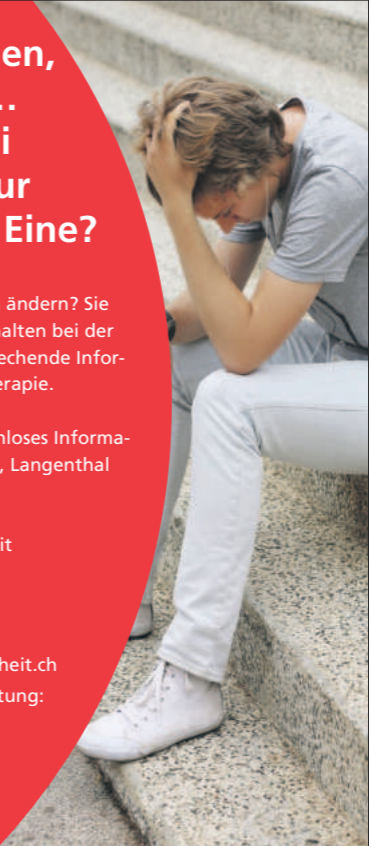
 Chat

 [www.bernergesundheits.ch](http://www.bernergesundheits.ch)

 Sichere Online-Beratung:



Berner Gesundheit  
Santé bernoise





## Wichtige Änderungen für Tagesfamilien und Tagesfamilienorganisationen im Kanton Bern per 1. Januar 2024

Im Rahmen der Teilrevision der Verordnung über die Leistungsangebote der Familien-, Kinder- und Jugendförderung (FKJV) traten zum 1. Januar 2024 wesentliche Änderungen in Kraft, die Tagesfamilien und Tagesfamilienorganisationen (TFO) betreffen:

1. **Zuständigkeitswechsel:** Die Aufsicht und Bewilligung, die bisher von den Kindes- und Erwachsenenschutzbehörden (KESB) wahrgenommen wurde, wird seit dem 1. Januar 2024 von der Gesundheits-, Sozial- und Integrationsdirektion (GSI) übernommen. Das Amt für Integration und Soziales, Bereich Bewilligung und Aufsicht ist für den Bereich der Tagesfamilien und TFO zuständig.
2. **Meldepflicht für Tagesfamilien:** Seit dem 1. Januar 2024 besteht eine Meldepflicht für alle Tagesfamilien.
3. **Bewilligungspflicht für Tagesfamilienorganisationen:** Seit dem 1. Januar 2024 besteht für Tagesfamilienorganisationen im Kanton Bern eine Bewilligungspflicht.

Für weitere Informationen verweisen wir auf die auf der Homepage des Amtes für Integration und Soziales des Kantons Bern.



*„Einem Menschen zu helfen mag nicht die ganze Welt verändern, aber es kann die Welt für diesen einen Menschen verändern.“ (unbekannt)*

Im Oberen Emmentals kümmern sich aktuell rund 120 private Mandatstragende (Prima) um das Wohlergehen von erwachsenen Menschen.

Wenn Erwachsene ihre Angelegenheiten nicht selber regeln können sieht das Gesetz die Errichtung einer Beistandschaft als Möglichkeit zum Ausgleich vor. Wenn Familienangehörige oder Personen im nahen Umfeld geeignet und gewünscht sind, können sie Private Mandatstragende (Prima) sein. Wenn diese aber nicht in der Lage sind das Mandat zu führen oder es keine gute Lösung ist, sucht die Kindes- und Erwachsenenschutzbehörde (KESB) andere Prima, welche die Aufgabe übernehmen könnten.

Prima werden in wenig komplizierten Situationen eingesetzt wie beispielsweise für älteren Menschen im Altersheim. Für komplexe Situationen sind aber auch Prima mit besonderen Kenntnissen sehr gut geeignet wie z.B. Treuhänder, Psychologinnen oder Theologen, die über viel einschlägige Lebens- und Berufserfahrung verfügen. Berufsbeistandspersonen sind vorgesehen, um sich sehr komplexen Unterstützungssituationen anzunehmen.

Die Aufgaben der Mandatstragenden werden von der KESB nach dem individuellen Bedarf der betreuten Person festgelegt. Normalerweise gehören Einkommens- und Vermögensverwaltung inkl. das Führen einer einfachen Buchhaltung, die Kontrolle des Budgets, Zahlungen von Rechnungen dazu. Es kann aber auch die Auflösung einer Wohnung, die Vertretung in medizinischen Entscheidungen oder die soziale Integration ein Auftrag sein.

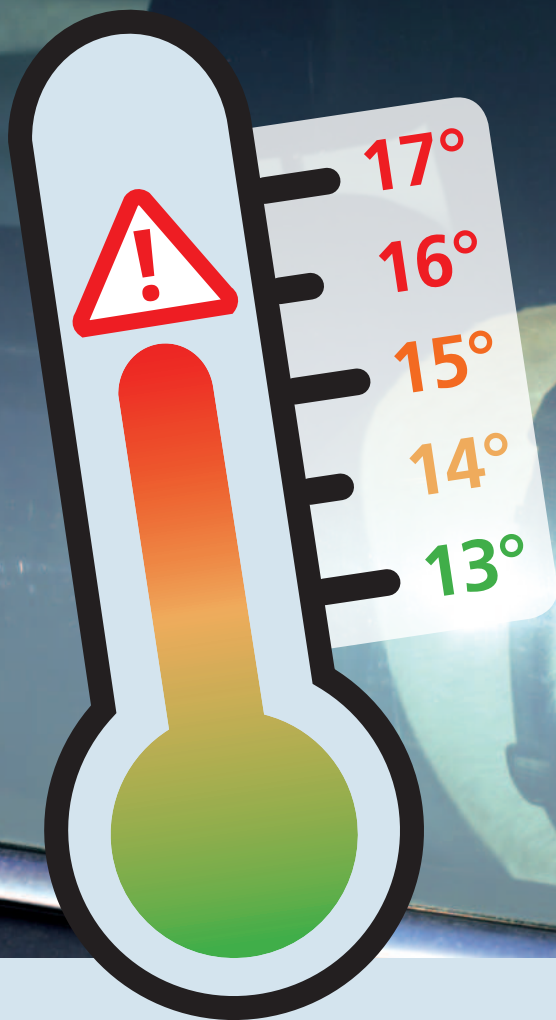
Prima bringen nebst ihrer eigenen Persönlichkeit und ihrer Lebenserfahrung einen weiteren wichtigen Faktor mit: Die Zeit einen Kaffee zu trinken, zum Arzt zu begleiten oder bei einem Einkauf zu helfen, ist für viele Menschen sehr wertvoll, da viele Menschen sehr einsam sind.

**Die Gemeinden im Oberen Emmental sind angewiesen auf Primas. Könnten Sie sich vorstellen einem Menschen als Prima unterstützend zur Seite zu stehen? Die Prima Fachstelle steht Ihnen beratend zur Seite. Wir freuen uns auf Ihre Kontaktaufnahme.**

Sozialdienst Oberes Emmental, Prima Fachstelle, Frau Bettina Dolder  
Telefon 034 409 31 51 oder sozialdienst@langnau-ie.ch



# Todesfalle Auto



## Hitze im parkierten Auto ist für Tiere **lebensgefährlich!**

**Bereits bei 15 Grad Aussentemperatur** kann der Innenraum sich bei Sonnenbestrahlung bis **über 50 Grad** aufheizen. Auch **geöffnete Fensterspalten** können ein Fahrzeug **nicht genügend kühlen**. Innerhalb von wenigen Minuten kann ein Hund in einem überhitzten Fahrzeug einen **tödlichen Hitzschlag** erleiden.



## Ds Truebschacher-Gwärb

Gerne bieten wir hier den Gewerbebetrieben aus Trubschachen eine Werbepattform.

Möchten Sie auch ein Inserat für Ihr Geschäft schalten?

Dann melden Sie sich unter [gemeinde@trubschachen.ch](mailto:gemeinde@trubschachen.ch) / 034 495 51 55



## Bestattungen

Christa & Michael Roth

**Bestattungen | Trauerdrucksachen | Bestattungsvorsorge**  
Besprechung und Beratungen nach telefonischer Anmeldung  
079 238 59 19 (365 Tage/24 h)



[www.bestattungen-roth.ch](http://www.bestattungen-roth.ch)

Wir schaffen Vertrauen und sind gerne für Sie da

Eine unserer aktuellen Baustellen:

## Hochwasserschutz Wegmatte



Geschiebesammler vorder Weg



Neue Ableitung  $\varnothing$  80 cm  
durch obere Wegmattestrasse



**Schwitter Bau AG**

| Dorfstrasse 1

| 3555 Trubschachen

Telefon: 034 495 61 51

| Email: [info@schwitter-bau.ch](mailto:info@schwitter-bau.ch)

| Internet: [www.schwitter-bau.ch](http://www.schwitter-bau.ch)

**Fällgreifer** für effizientes Schneiden von **Hecken, Feld- und Ufergehölze**.  
**Schneiddurchmesser bis zu 250 mm** (Weichholz).  
Auch im **Steilhang geeignet**, Sicherung mit **Seilwinde**.



Für nähere Auskünfte und Fragen  
sind wir gerne für Sie da.

**ZÜRCHER**  
Transporte  
Langnau GmbH

Hansueli Zürcher  
Sägestrasse 15, 3550 Langnau  
zuercher-transporte@bluewin.ch  
www.zuercher-transporte.ch

**MULDENSERVICE**  
Welakimulden/Abrollmulden, 4m<sup>3</sup> bis 40m<sup>3</sup>

**079 239 48 27**

# Mulden für jedes Entsorgungsproblem!

## WELAKI-MULDEN

Je nach Abfallvolumen können wir Welaki-Mulden von 4 bis 8m<sup>3</sup> zur Verfügung stellen.  
Unser Welaki-Fahrzeug ist äusserst wendig und daher auch für enge Platzverhältnisse bestens geeignet.  
Auch zum Transportieren von Baggern geeignet.



## ABROLL-MULDEN

Mit Abroll-Mulden von 10 bis 40m<sup>3</sup> transportieren wir Güter aller Art.  
Ob Altholz, Abfall, Sperrgut, Schutt und vieles mehr – bei uns sind Sie an der richtigen Adresse.



Für nähere Auskünfte und Fragen sind wir gerne für Sie da.

**ZÜRCHER**  
Transporte  
Langnau GmbH

Hansueli Zürcher  
Sägestrasse 15, 3550 Langnau

[zuercher-transporte@bluewin.ch](mailto:zuercher-transporte@bluewin.ch)  
[www.zuercher-transporte.ch](http://www.zuercher-transporte.ch)

**MULDENSERVICE**  
Welakimulden/Abrollmulden, 4m<sup>3</sup> bis 40m<sup>3</sup>

**079 239 48 27**

---

# NOTARIAT EMMENTAL

Trubschachen Signau Konolfingen

Der Betrieb eines Notariatsbüros in Trubschachen hat langjährige Tradition. Nachdem Notar Ernst Leuenberger im Jahr 1936 das Notariatsbüro an der Dorfstrasse im alten Gemeindehaus in Trubschachen eröffnete, übernahm sein Sohn Notar Bernhard Leuenberger im Jahr 1971 das Notariatsbüro. Im Jahr 1988 bezog das Notariat Leuenberger an der Bahnhofstrasse 9 in Trubschachen neue Büroräumlichkeiten, wo sich das Notariat bis heute befindet. Notar Samuel Leuenberger, Grosssohn von Ernst Leuenberger und Sohn von Bernhard Leuenberger, übernahm 2007 schliesslich das Notariatsbüro Leuenberger. Im Jahr 2016 wurde das Notariat Leuenberger mit Notar Roger Messerli verstärkt. Die Revision der Notariatsgesetzgebung im Jahr 2021 wurde zum Anlass genommen, das Notariat Leuenberger in die neu gegründete Notariat Emmental GmbH zu überführen. Das Notariat Emmental erbringt an der Bahnhofstrasse 9 in Trubschachen sowie an den weiteren Bürostandorten in Signau und Konolfingen sämtliche notarielle Dienstleistungen wie die Beurkundung von Hofübergaben, Hausverkäufen, Dienstbarkeitsverträgen, Grundstückschenkungen an Nachkommen, Gründungen und Umstrukturierungen von Gesellschaften sowie Vorsorgeaufträgen und Ehe- und Erbverträgen. Gerne stehen Ihnen die Notare Samuel Leuenberger und Roger Messerli sowie ihr Team für Ihre Anliegen zur Verfügung.



[info@notariat-emmental.ch](mailto:info@notariat-emmental.ch)

[www.notariat-emmental.ch](http://www.notariat-emmental.ch)

034 495 55 44

---



**Cornelia Steffen**

Treuhänderin mit eidg. Fachausweis

- Steuererklärungen für natürliche und juristische Personen
- Buchhaltungen für KMU-Betriebe
- Beratungen
- Individuelle Dienstleistungen



Tel. 034 422 22 88 | [cornelia@treuhand-steffen.ch](mailto:cornelia@treuhand-steffen.ch) | [www.treuhand-steffen.ch](http://www.treuhand-steffen.ch)



- **Buchhaltungen**
- **Steuerberatungen**
- **Unternehmungs-/  
Liegenschaftsberatung**
- **Versicherungs-/  
Rechtsfragen**
- **Schreibarbeiten**

Trubstrasse 5  
3555 Trubschachen  
Tel.: 034 495 90 90  
Fax: 034 495 90 91  
info@reber-treuhand.ch  
www.reber-treuhand.ch

Schritt für Schritt.

**Beat Wittwer.**  
**Da für Sie.**



Dorfstrasse 1 A  
3550 Langnau  
034 409 65 67

**emmental**  
versicherung



## BAHNHOF-LADEN

Honig, Konfitüren, eingemachte Köstlichkeiten, Kleingebäck, Käse, Trockenwürste, Eier, feine, handgemachte Schoggi-Spezialitäten und viele weitere, mit viel Leidenschaft produzierte Produkte finden Sie in unserem Angebot. Unsere frischen Brote und Züpfen am Wochenende sind sehr beliebt.

Suchen Sie nach einem speziellen Mitbringsel? Lassen Sie sich überraschen! Die Auswahl ist vielfältig und Sie werden bestimmt etwas Passendes finden!



Ab Mai finden Sie uns auch unter [www.bahnhofladen.ch](http://www.bahnhofladen.ch). Hier werden Sie laufend über neue, saisonale Produkte und Aktivitäten informiert.



Für Neukunden:  
10% anfordern unter  
[info@adventus.shop](mailto:info@adventus.shop)

Nüsse  
Hülsenfrüchte

Nuss-Mus  
Geschenkartikel

Trockenfrüchte  
Rezepte und Weiteres



Volg Trubschachen mit Postagentur

*frisch und  
fründlich*



## Trubschachen

Wir freuen uns, Sie in unserem Volg in Trubschachen begrüßen zu dürfen. Ihre Ladenleiterin Christine Fankhauser und das Volg-Team Trubschachen.

Volg Trubschachen  
Bahnhofplatz 2  
3555 Trubschachen  
Tel. 032 432 47 95

### Öffnungszeiten

Mo – Fr: 06:00 – 20:00  
Sa: 07:00 – 17:00



Überall für alle

**SPITEX**  
Region Emmental

**Mit Freude unterwegs**

Abwechslungseiche  
PflGESTellen sowie  
Ausbildungsplätze als FaGe EFZ  
und AGS EBA.

Wir freuen uns auf neue  
Kolleginnen und Kollegen – es ist  
ganz einfach: 034 408 30 20 oder  
[www.spitex-re.ch](http://www.spitex-re.ch).



# HÖRBERATUNG STUDER

Hauptstrasse 93  
Telefon 041 486 00 11

6182 Escholzmatt  
[www.hörberatung-studer.ch](http://www.hörberatung-studer.ch)

## Die Hörberatung in Ihrer Region

Testen Sie Ihr  
Gehör, kostenlos  
und  
unverbindlich.

Ob Hörsystem,  
Gehörschutz,  
Schwimm- oder  
Schlafschutz, bei  
uns finden Sie  
das Passende für  
sich.

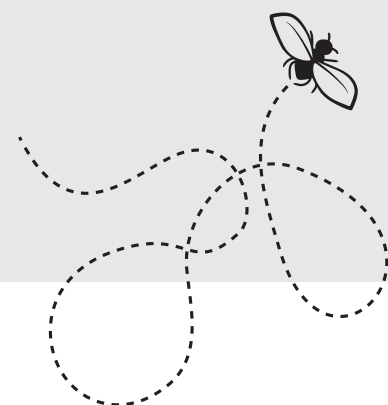
Wir freuen uns  
auf Sie.





# Schluss mit nervigen Insekten?

Wir haben die  
**Lösung!**



## Verschiedene Typen

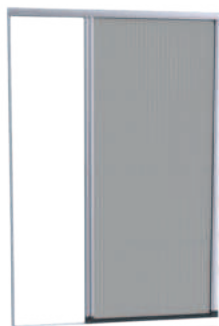
... für Balkontüren, Hebeschiebtüre, Haustüre etc.:



Tür-Rollo



Drehtüre



Tür-Plissee



Schiebetüre

... für Fenster oder andere kleinere Öffnungen:



Pendeltüre



Fenster-Rollo



Spannrahmen



Lichtschachtabdeckung

## Für einen Richtpreis ...

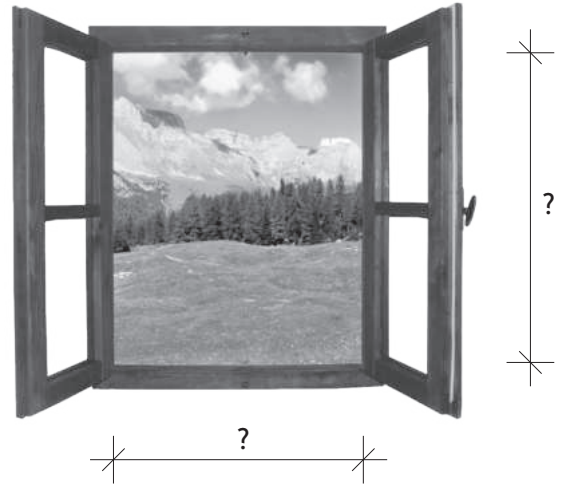
... schicken Sie uns bitte die ungefähren Masse (Breite und Höhe), wenn bekannt der Typ (z.B. Fenster-Rollo) und optional ein Bild. Sie erhalten rasch von uns eine Antwort.

info@schreinerei-roth.ch, 034 495 52 08

## Gerne beraten wir Sie vor Ort, ...

messen, bestellen, konfektionieren und montieren  
Ihr neues Insektenschutzsystem!

Für praktisch jedes Fenster, jede Türe oder andere  
Öffnungen haben wir eine individuelle Lösung für Sie parat.



Für weitere Informationen  
und Referenzbilder wenden  
Sie sich an unseren  
Insektenschutz-Spezialisten

## Unser Insektenschutz-Spezialist

### Matthias Kaderli

Projektleiter mit eidg. Fachausweis

mk@schreinerei-roth.ch

Direkt 034 495 56 04

Hauptnr. 034 495 52 08



**Produktion** (Postanschrift)  
Schreinerei Roth AG  
Trubstrasse 5  
3555 Trubschachen

**Schauraum**  
Roth-Küchen  
Dorfstrasse 5  
3555 Trubschachen

**Ausstellung**  
Hüsler Nest & Hölziges  
Alleestrasse 11  
3550 Langnau

www.schreinerei-roth.ch

Tel. 034 495 52 08

info@schreinerei-roth.ch



# Scho ghört?

Unter der Rubrik „Scho ghört?“ erwähnen wir Neuigkeiten und/oder besondere Ereignisse aus unserer Gemeinde sowie über unsere EinwohnerInnen.

## Haben Sie eine Information?

Gerne nehmen wir den Bericht entgegen: Gemeindeverwaltung, 3555 Trubschachen, Tel. 034 495 51 55, E-Mail [gemeinde@trubschachen.ch](mailto:gemeinde@trubschachen.ch)

---

## Rang 1 und 2 für Dario Krähenbühl im Geräteturnen 2023

An der Oberländischen Geräte-meisterschaft Brienz konnte Dario mit 44.35 Punkten im K4 den Rang 2 für sich gewinnen und am Jugendgerätecup Belp schaffte er mit 45.85 im K4 sogar den 1. Platz.

Wir gratulieren zu diesem Erfolg!



## **Gemeinde Trubschachen: 2571 Kilogramm Haushalt-Kunststoffe gesammelt**

Die Gemeinde Trubschachen ist Teil des schweizweit ersten, kantonal einheitlichen und national mit «Bring Plastic back» kompatiblen Sammelsystem für Haushaltskunststoffe. Mit dieser Berner Recyclinglösung – unterstützt von der AVAG Umwelt AG – starteten im Mai 2023 50 Gemeinden. Nach rund neun Monaten kann vermeldet werden, dass in 166 Berner Gemeinden bereits 527'000 Personen Zugang zum Sammelsystem haben.

Die Akzeptanz dieser Recyclinglösung ist erfreulich, wurden bisher doch 1,28 Mio. kostenpflichtige Sammelsäcke in den Umlauf gebracht und total 430 Tonnen Kunststoff retourniert. Davon wurden im Jahr 2023 allein in der Gemeinde Trubschachen 2571 Kilogramm Kunststoffe gesammelt und dem Recycling zugeführt. Dies ist eine beachtliche Menge und zeigt, dass sich auch das Sammeln der vermeintlich kleinen Haushaltsanteile lohnt.

### **«Bring Plastic back» - Plastik-Recycling, dem Sie vertrauen können**

Das Sammelsystem ist nach den strengen Anforderungen des Vereins Schweizer Plastic Recycler zertifiziert. Die Zertifizierung beinhaltet ein komplettes und regelmässiges Stofffluss-Monitoring nach der Methode der EMPA. Dies garantiert, dass aus dem Plastikabfall auf sinnvolle Weise neue Rohstoffe gewonnen werden.

### **Kunststoff wiederverwertet statt vernichtet**

Die Kunststoffsammlung der Gemeinde Trubschachen ersetzte im stofflichen Recycling 1286 kg Neumaterial, was 3857l Erdöl einsparte. Das daraus gewonnene Regranulat reicht zum Beispiel für die Herstellung von 1004m Kabelschutzrohren.

Die nicht recyclebaren Mischkunststoffe wurden der Zementindustrie als Ersatzbrennstoff zugeführt und ersetztten so 1284 kg Stein- oder Braunkohle.

Gegenüber der thermischen Verwertung in einer Kehrrichtverwertungsanlage konnten 7276 kg CO<sub>2</sub>-Emissionen eingespart werden. Diese Einsparung entspricht einer Autofahrt mit einem Mittelklassewagen von 56003 km.

Weitere Informationen finden Sie unter [sammelsack.ch](http://sammelsack.ch)



# Informationen aus dem Gemeindehaus



## 01. Aktuelles aus dem Gemeinderat

- Personelles - Finanzverwaltung..... S. 2
- Gemeindeprojekte – aktueller Stand..... S. 2
- Bevölkerungsstatistik 2023 ..... S. 5
- Behördenverzeichnis 2024 ..... S. 5
- Veröffentlichung von Gratulationen..... S. 7
- Anzeiger – So erreichen Sie die richtigen Leute ..... S. 7

## 02. Aktuelles aus der Bauverwaltung

- Baubewilligungen ..... S. 9
- Baubewilligungserfordernis? – Informieren Sie sich frühzeitig..... S. 9
- Geruchsemissionen Biogasanlage Hinter Graben ..... S. 9

## 03. Aktuelles aus der Ver- und Entsorgungskommission

- Kleidersammlung Texaid..... S. 9
- Sammelstelle Landi Areal..... S. 10
- Grüngutentsorgung..... S. 10
- Statistik Recycling und Entsorgung 2023..... S. 11

## 04. Aktuelles aus der Umweltkommission

- Pflanzenerkennung ..... S. 11

## 05. Aktuelles aus der Liegenschaftskommission

- Robidog und Kehrriechtkübel..... S. 12
- Vermietung Mehrzweckanlage Trubschachen..... S. 12

## 01. Aktuelles aus dem Gemeinderat

### Personelles - Finanzverwaltung

Eine Persönlichkeit verlässt die Gemeindeverwaltung. Theo Rügger, ein Finanzverwalter wie er im Buche steht, wurde per Ende Februar 2023 pensioniert.

Am 1. April 1975 begann Theos Reise mit der Gemeinde Trubschachen. Nach Abschluss seiner Lehre besuchte er Grossbritannien, um seine Englischkenntnisse aufzubessern und wollte dann in die Reisebranche wechseln. Es kam aber anders als geplant. Als der damalige Gemeindegassier erkrankte, hat man Theo zurückgeholt und die Reise auf der Gemeindeverwaltung Trubschachen ging weiter.

Nebst seiner Funktion als Finanzverwalter übernahm Theo zusätzlich das Sekretariat der Liegenschaftskommission wie auch die Rechnungsführung und das Sekretariat der Schwellenkooperation. Auch die Führung der AHV-Zweigstelle oblag ihm. Die Orts- und Einwohnerkenntnisse kamen Theo immer wieder zugute. Dank seinem Fachwissen konnte er vielen Kolleginnen und Kollegen Tipps geben. Auch war Theo der erste in der Region welcher die EDV in eine Verwaltung eingeführt hatte. Sein innovativer Geist und seine Fähigkeit, Projekte erfolgreich umzusetzen, haben Trubschachen in vielerlei Hinsicht zu einer Vorreiterin gemacht. Der Pilot für das HRM2, die Lancierung der Flyer-Velo, der nachhaltige und so wichtige Erfolg mit dem Zug-Halt oder die Umrüstung der Strassenlampen auf LED sind nur weitere Beispiele der vielen Pionierprojekte.



Im Namen der Gemeinde danken wir Theo Rügger von Herzen für den bedeutenden Beitrag in und für Trubschachen! Die Reise mit ihm bleibt unvergessen. Der berufliche Gipfel und damit der wohlverdiente Ruhestand ist erreicht. Auf dem weiteren Weg zu neuen Gipfeln wünschen wir Theo viel Elan und Freude.

### Nachfolgelösung

Mit Laura Neuenschwander konnte ein bekanntes Gesicht als Nachfolgerin gewonnen werden. Sie hat das Amt per Oktober 2023 übernommen und wurde bis Ende Jahr noch von Theo begleitet. Aus persönlichen Gründen hat sich Laura nun im April dazu entschieden, die Stelle wieder aufzugeben. Sie wird die Gemeindeverwaltung im Herbst verlassen und zieht weiter Richtung Oberland.

Der Gemeinderat ist nun gefordert, eine neue Lösung zu finden. Aktuell werden die Möglichkeiten evaluiert. Sobald bekannt ist, wie es weitergeht, folgen mehr Informationen.

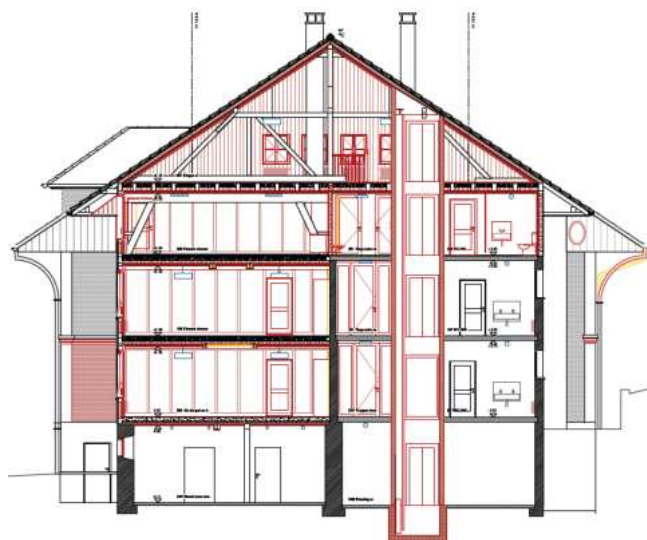


## Gemeindeprojekte – aktueller Stand

### Umbau Dorfschulhaus

Aktuell läuft das Baubewilligungsverfahren und parallel dazu werden die Arbeiten ausgeschrieben und vergeben. Gemeinde und Planer setzen alles daran, dass der beschlossene Kredit von 3.8 Mio. nicht überschritten wird.

Die Bauarbeiten werden mit Beginn der Sommerferien am 8. Juli 2024 starten und dauern dann bis voraussichtlich September 2025. Ziel ist es, dass nach den Herbstferien 2025 der Schulbetrieb im neu umgebauten Schulhaus wieder aufgenommen werden kann.



Während der Umbauarbeiten wird das Dorfschulhaus nicht zugänglich sein. Der Unterricht wird stattdessen in Schulcontainern durchgeführt, die auf dem Pausenplatz Hasenlehnschulhaus aufgestellt werden. Für die Spielgruppe konnte ebenfalls eine Lösung gefunden werden. Diese findet übergangsweise im Pfarrhaussäli statt.

### Erschliessung Steinbach



Auch hier läuft die Planung weiter auf Hochtouren. Anlässlich des Schache-Höcks wurde der aktuelle Brücken-Entwurf und das Konzept dahinter vorgestellt.

- ❖ Die Vorgaben machen eine reine Holzbrücke unwirtschaftlich
- ❖ Eine schlichte Betonbrücke hat nicht das nötige Volumen, um sich wie die alte Brücke in der Umgebung einzufügen
- ❖ Es wird so viel Beton wie möglich gespart und mit Holz ersetzt. Holz und Beton bilden zusammen die Brückenstatik

Die Planung der Erschliessung ist anspruchsvoll. Es gilt den verschiedenen Ansprüchen gerecht zu werden. Inzwischen sind die Details aber soweit geklärt und aufeinander abgestimmt, dass man wie geplant im Frühjahr 2025 mit der Umsetzung starten kann.



## Ortsplanungsrevision

Ende 2022 wurde das Dossier zur Ortsplanungsrevision beim Kanton zur Prüfung eingereicht. Mitte 2023 traf der umfangreiche Bericht bei der Gemeinde ein. Die Vorprüfung hielt keine großen Überraschungen bereit und die baupolizeilichen Bestimmungen bezüglich Abständen und Maßen wurden grösstenteils akzeptiert. Dennoch ergaben sich aus der Vorprüfung Bereinigungsarbeiten, die Zeit in Anspruch nehmen. Derzeit arbeiten das Planungsbüro georegio und die Ortsplanungskommission daran, diese Bereinigungen abzuschließen. Das Dossier soll im Sommer öffentlich ausgelegt und anschliessend an der Dezember-Gemeindeversammlung zur Abstimmung vorgelegt werden.



## Überbauung Gebiet Sonnhalde

Vor zwei Jahren wurden die Zonenvorschriften des Baugebietes Sonnhalde (ZPP Nr. 4) angepasst und damit die Grundlage für die Überbauungsordnung geschaffen. Die Wohngenossenschaft SonnHas hat sich daraufhin zusammen mit der Gemeinde an die Erarbeitung der Bauvorschriften gemacht. Zuerst wurde anlässlich eines Workshopverfahrens ein Richtprojekt und gestützt darauf dann die Überbauungsordnung entwickelt. Der Gemeinderat hat im April die Planung zu Händen kantonaler Vorprüfung verabschiedet. Nach deren Rückmeldung werden die Vorschriften und Pläne öffentlich aufgelegt und dann vom Gemeinderat beschlossen.

Parallel zur Entwicklung der Überbauungsordnung wurde das Bauprojekt zur Anpassung der Zufahrt ausgearbeitet. Hierfür läuft aktuell das Baubewilligungsverfahren.

## Sanierung Ortsdurchfahrt

Es ist nicht zu übersehen, die Bauarbeiten sind noch in vollem Gang. Anwohner und Verkehrsteilnehmer können sich aber freuen. Die Arbeiten sollen planmässig diesen Herbst abgeschlossen werden. Am **1. November 2024** wird das Einweihungsfest stattfinden. Am Nachmittag wird der offizielle Teil mit den Behördenmitgliedern abgehalten, gefolgt von einem öffentlichen Apéro für die Bevölkerung am Abend. Weitere Informationen und die Einladung folgen.

## Neubau Bushof / Neue Wertstoffsammelstelle Areal Sägerei

Keine Veränderungen gegenüber der letzten Information. Die Umbauarbeiten Bahnhof/Bushof werden im Frühjahr 2025 starten. Gegenüber den Plänen, welche an der Gemeindeversammlung im November 2022 vorgelegt wurden, hat sich nichts mehr verändert.

Auf dem Areal Sägerei steht nach wie vor die Einrichtung der Wertstoffsammelstelle im Vordergrund. Die Planung läuft. Die bestehende Sammelstelle wurde kürzlich etwas optimiert (Containerstandort verschoben). Dies aus Rücksicht auf die Anwohner.

## Bevölkerungsstatistik 2023

Trubschachen zählt per 31.12.2023 total 1'540 Einwohner\*innen. Gegenüber dem Vorjahr ist die Bevölkerungszahl um 4 Personen zurück gegangen.

Einwohnerstatistik	Schweizer*innen	Ausländer*innen	Total
<b>Stand per 31.12.2022</b>	<b>1387</b>	<b>157</b>	<b>1544</b>
Nachträgliche Mutationen / Einbürgerungen	-11	-9	-20
Zuzüge	+118	+25	+143
Wegzüge	-104	-20	-124
Geburten	+12	+3	+15
Todesfälle	-18	0	-18
<b>Stand per 31.12.2023</b>	<b>1'384</b>	<b>156</b>	<b>1'540</b>
Veränderung der Einwohnerzahl	-3	-1	-4

Im Vergleich zum Vorjahr ist die Einwohnerzahl zurück gegangen. Per 31.12.2023 konnten insgesamt 4 Personen weniger verzeichnet werden.

Unter den 1'384 Schweizer\*innen sind 28 Personen mit Heimatausweis angemeldet. Sie gehören somit zu den Wochenaufenthalter\*innen.

Die detaillierte Statistik ist bei der Gemeindeverwaltung Trubschachen erhältlich oder kann unter [www.trubschachen.ch](http://www.trubschachen.ch) heruntergeladen werden.

## Behördenverzeichnis 2024

Ressort	Verantwortliche Person	Aufgaben
<b>Präsidialaufgaben</b>	<b>Fuhrer Beat</b> , Bahnhofplatz 2 Stv: Chevallaz André	Gemeinderat, Gemeindevers., Einbürgerungen, Einwohnerkontrolle, Gemein- deentwicklungen, Gemeinde-, Ge- sundheits-, Gewerbepolizei, Öffentlic- keitsarbeit, Öffentlicher Verkehr, Perso- nelles, Verwaltungsorganisation, Volks- wirtschaft, Zusammenarbeit mit Dritten, Gemeindeparterschaften, Abstim- mungskommission, Komm. Standort u. Tourismus
<b>Finanzen</b>	<b>Kunz Bernhard</b> , Kirchmattestrasse 6 Stv. Wüthrich Caroline	Finanzen, AHV-Zweigstelle, Steuern, Versicherungen, Liegenschaftskommis- sion

<b>Soziales</b>	<b>Wüthrich Caroline</b> , Hinter Wingey 455 Stv. Thuner Stefan	Altersbetreuung, Spitex, Arbeitsamt, Asylwesen, Gesundheit, Mietamt, Sozialhilfe, Kindes- und Erwachsenenschutz, Siegelungswesen, Testamente
<b>Bildung</b>	<b>Thuner Stefan</b> , Himmelhausmatte 4 Stv. Kunz Bernhard	Erwachsenenbildung, Gemeindebibliothek, Jugendarbeit, Kultur, Sport, Volksschule, Kindergarten, Musikschule, Schularzt, Schulzahnarzt, Tagesschule
<b>Planung &amp; Bau</b>	<b>Chevallaz André</b> , Wegstöcklistrasse 10 Stv. Zürcher Jürg	Baubewilligungen, Baupolizei, Raumplanung
<b>Umwelt</b>	<b>Zurmühle Adrian</b> , Lüfteli 255 Stv. Chevallaz André	Forstwirtschaft, Landwirtschaft Natur- und Landschaftsschutz, Umweltkommission, Ver- und Entsorgungskommission
<b>Sicherheit</b>	<b>Zürcher Jürg</b> , Dorfstrasse 4 Stv. Zurmühle Adrian	Feuerwehr, Zivilschutz, Gemeindeführungorganisation Schiesswesen, Wasserbau, Wirtsch. Landesversorgung, Milit. Einquartierungen

<b>Kommission</b>	<b>Mitglieder</b>	<b>Aufgaben</b>
Abstimmungskommission	Bättig Susanne, Dorfstrasse 72 Dubach Monika, Blapbachweidli 418 Haldemann Evelyn, Mühlestrasse 3 Krähenbühl Daniela, Bahnhofstrasse 5 Zürcher Marlis, Vorder Wingey 460 Zürcher Karin, Langnau i.E.	Präsidentin
Liegenschaftskommission	Kunz Bernhard, Kirchmattstrasse 6 Pfister Matthias, Trub Roth Christa, Ilfstrasse 9 Zimmermann Andreas, Blapbachmösli 341 Wittwer Beat, Dorfstrasse 66 Neuenschwander Laura, Schangnau	Präsident Anlagen, Vermietung Friedhof Strassen, Gehwege, Plätze Gemeindebauten Sekretärin
Standort und Tourismus	Linder Thomas, Bäregghöhe 13 Fuhrer Beat, Bahnhofplatz 2 Kambly Ursula, Untere Schwand 277 Zurmühle Adrian, Lüfteli 255 Stricker Marco, Röthenbach i.E	Präsident Standortmarketing Angebote Vertreter VVT / Infrastruktur Sekretärin / Kommunikation
Ver- und Entsorgungskommission	Bucher Theodor, Hasenlehnmattestrasse 75 Fankhauser Marco, Dorfstrasse 2 Mäder Urs, Trubstrasse 1 Zurmühle Adrian, Lüfteli 255 Zaugg Marcel, Bowil Stalder Heidi, Luthern	Präsident Wasser Abfall Vize-Präsident Abwasser Sekretärin
Umweltkommission	Bucher Theodor, Hasenlehnmattestrasse 75 Trauffer Christian, Himmelhausmatte 3b Wüthrich Caroline, Hinter Wingey 455 Zürcher Monika, Bauernblapbach 347 Stricker Marco, Röthenbach i.E	Präsident    Sekretär
Rechnungsprüfungskommission	Steffen Cornelia, Grabenmatt 365a Corti Michele, Himmelhausmatte 4 Haldemann Peter, Mühlestrasse 2 Kobel Martina, Alpetli 250a Wegmüller Heidi, Ortbach 381	Präsidentin / Datenschutz Sekretär / Datenschutz

## Veröffentlichung von Gratulationen



In unserer Gemeinde ist es Tradition, dass Geburtstage **ab dem 80. Altersjahr** in der Berner- und Wochenzeitung publiziert werden. Ausserdem gratulieren die verschiedenen gemeinnützigen Organisationen den Jubilaren persönlich.

Wer **NICHT** möchte, dass sein Geburtstag in der Zeitung veröffentlicht wird und/oder auf eine Gratulation verzichten will, kann dies bei der Gemeindeverwaltung 034 495 51 55 melden. Die Meldung ist nur einmal nötig und wird in den kommenden Jahren berücksichtigt. Diese Publikation ist eine Dienstleistung der Gemeindeverwaltung.

Meldungen nehmen wir unter 034 495 51 55 oder per Mail [gemeinde@trubschachen.ch](mailto:gemeinde@trubschachen.ch) entgegen.

## Anzeiger – So erreichen Sie die richtigen Leute



Seit über 100 Jahren veröffentlichen Behörden amtliche Nachrichten in den zuständigen Anzeigern. Der Anzeiger oberes Emmental umfasst aktuell die Gemeinden Trubschachen, Trub, Schangnau,

Eggiwil, Langnau, Signau, Rüderswil, Lauperswil und Röthenbach. Vergangenes Jahr konnte durch die Herausgabe des Anzeigers ein Gewinn erzielt werden, der auf die 9 Gemeinden aufgeteilt wurde. Der Anteil für Trubschachen betrug Fr. 1'029.40

Mit dem Anzeiger wird sichergestellt, dass die offiziellen Informationen in verlässlicher Form und für alle erkennbar publiziert werden. Diese ursprüngliche Funktion als Mitteilungsblatt ist mittlerweile stark erweitert worden. Die heutigen Anzeiger wirken als Scharnierstelle zwischen Behörden und Bevölkerung, bieten Privaten, Dorfvereinen und Gewerbe eine Kommunikationsplattform und präsentieren lokale und regionale Angebote. Hinweise zu Veranstaltungen finden darin ebenso Platz wie die wöchentlichen Todesanzeigen, welche oft besonders genau gelesen werden.

Seit 2023 wäre es möglich, amtliche Bekanntmachungen in elektronischer Form zu publizieren und damit die Anzeiger aufzuheben. Die neun Gemeinden im oberen Emmental haben sich aber klar dafür ausgesprochen, den Anzeiger vorläufig noch in gedruckter Form weiterzuführen. Der Anzeiger Trachselwald wird sich hingegen per 1.1.2025 auflösen. Vier der betroffenen Gemeinden werden in der Folge zu unserem Anzeiger oberes Emmental wechseln. Es sind dies Affoltern im Emmental, Dürrenroth, Sumiswald und Trachselwald. Die Erweiterung wertet unseren Anzeiger auf und bietet den Inserenten eine grössere Reichweite.

### Geben also auch Sie Ihre Inserate im Anzeiger auf – es lohnt sich!

Weitere Informationen erhalten Sie auf der Gemeindeschreiberei oder beim Anzeiger Oberes Emmental, Tel. 034 402 40 70, E-Mail [anzeiger@voegeli.ch](mailto:anzeiger@voegeli.ch), [www.azoe.ch](http://www.azoe.ch) oder [www.anzeigerpool.ch](http://www.anzeigerpool.ch)

## 02. Aktuelles aus der Bauverwaltung

### Baubewilligungen

In der Gemeinde Trubschachen sind seit der letzten Veröffentlichung im November 2023 folgende Baubewilligungen erteilt worden:

Datum	Bauherrschaft	Standort	Bauvorhaben
30.10.	Berger Adrian	Führenhüsli 331	Sanierung Wohnteil, Einbau Wohnung, Anbau Kläranlage
16.11.	Martin Wüthrich	Ober Rossmoos 401	Anbau Laufstall
21.12.	Gerber Daniel	Bärloch 337a	Ausbau Betriebsleiterwohnung im Erdgeschoss
18.01.	Hailbut Immo AG	Vorder Weg 2	Ersatzneubau Wohnteil
08.02.	Gerber Stefan u. Barbara	Blapbachbergli 385	Anbau Pensions- und Pferdestalls
14.03.	Haldemann Peter	Mühlestrasse 2	Gartenhaus als Verkaufslokal
15.04.	Frei Daniela	Ortbachstrasse 10	Best. Laube dem. und neuen Balkon erstellen

### Baubewilligungserfordernis? – Informieren Sie sich frühzeitig



Erkundigen Sie sich jeweils frühzeitig bei der Gemeindeverwaltung nach der Bewilligungspflicht und den einzureichenden Unterlagen. Sie ersparen sich und uns damit unnötigen Aufwand. Bei widerrechtlicher Bauausführung oder Missachtung von Bauvorschriften ist die Baupolizeibehörde verpflichtet einzuschreiten und die entsprechenden Massnahmen zu erlassen.

### Mögliche Folgen bei einer widerrechtlichen Bauausführung

- Nachträgliche Baubewilligung, Anpassung des Vorhabens oder je nach Situation Wiederherstellungsverfügung.s
- hohe Verfahrenskosten zu Lasten Bauherr
- Busse bis zu Fr. 40'000.00

Für Beratungen können Sie sich gerne telefonisch unter 034 495 51 55, per Mail an [hs@trubschachen.ch](mailto:hs@trubschachen.ch) oder am Schalter bei Heidi Stalder, Bauverwalterin melden.

## Geruchsemissionen Biogasanlage Hinter Graben

Die Käserei Götschi betreibt seit rund 7 Jahren eine Biogasanlage. Auf ihrer Webseite informiert der Betrieb wie folgt darüber:

*Wir setzen uns für nachhaltiges Verbrauchen von Rohstoffen ein. Die "Kleinkraftwerke" der bäuerlichen Biogasanlagenbetreiber vergären einerseits Gülle vom eigenen Landwirtschaftsbetrieb und andererseits organische Nebenprodukte (Rasenschnitt, Küchenreste, Abfälle von Lebensmittelbetrieben und der Gastronomie etc.) aus der Umgebung.*



*Mit dem daraus gewonnenen Biogas wird eine sogenannte Wärme-Kraft-Kopplungsanlage betrieben, welche Wärme und Strom für den Betrieb produziert. Der produzierte Strom, welcher nicht für den Hilfsbetrieb der Biogasanlage benötigt wird, speist der Anlagenbetreiber ins örtliche Netz und steht als Ökostrom zur Verfügung.*

*Mehr und wie es genau funktioniert erfahren Sie hier: [www.oekostromschweiz.ch](http://www.oekostromschweiz.ch)*

Die durch den Betrieb entstehenden Emissionen können weitgehendst durch die installierte Bio Luftwaschanlage eliminiert werden. Je nach Material, welches für die Biogasanlage angenommen wird, ist eine vollständige Geruchsneutralisation jedoch nicht möglich und es entstehen unangenehme Gerüche. Vergangenen Sommer/Herbst entstanden aber extrem starke Gerüche, welche sich unangenehm aufs ganze Dorf ausbreiteten. Bei der Gemeindeverwaltung gingen daraufhin diverse Rückmeldungen ein. Anlässlich eines Gesprächs mit Martin Götschi konnte geklärt werden, warum es zu dieser Geruchsbelästigung gekommen ist. Das angelieferte Material war zu fetthaltig und die daraus entstandene Ablauff konnte vom Luftwäscher nicht ausreichend gereinigt werden. Martin Götschi hat in der Folge die Annahme dieses Materials eingestellt.

Anlässlich des Gesprächs wurde abgemacht, dass bei ausserordentlicher Geruchsbelästigung, welche von der Biogasanlage Götschi ausgeht, zeitnah eine Rückmeldung an Martin Götschi erfolgt. So kann er besser nachvollziehen, warum der Geruch entstanden ist und kann dadurch eher reagieren.

Fragen oder Meldungen können Sie an die Gemeindeverwaltung richten, Tel. 034 495 51 55.

## 03. Aktuelles aus der Ver- und Entsorgungskommission

### Kleidersammlung TEXAID



TEXAID sorgt für eine ökologisch saubere und professionelle Weiterverwertung der abgegebenen Textilien. Ob wieder getragen oder zu Putzlappen und Dämmstoffen verarbeitet – Altkleider erhalten bei TEXAID im textilen Kreislauf ein neues Leben. Damit können wertvolle Ressourcen geschont und die Umweltbelastung deutlich reduziert werden.

Im Jahr 2023 konnten in Trubschachen 5'539 kg Alttextilien gesammelt werden. Diese Sammelmenge entspricht einer Vergütung von Fr. 2'114.00. Die Entschädigung fliesst in die Spezialfinanzierung Abfall zurück.

## Sammelstelle Landi-Areal

Folgende Gegenstände können bei der Sammelstelle auf dem Landi Areal entsorgt werden:



Bitte denken Sie daran, dass neben der Sammelstelle jemand wohnt. Halten Sie sich an die Betriebszeiten von Montag bis Samstag, 08.00 – 20.00 Uhr. An Sonn- und Feiertagen ist die Sammelstelle geschlossen.

### Abfallphilosophie – umweltgerecht entsorgen

Nach den Grundsätzen der Abfallgesetzgebung soll Abfall in erster Linie vermieden, dann verwertet und erst als letzte Möglichkeit entsorgt werden.

### VERMEIDUNG GEHT VOR VERWERTUNG, VERWERTUNG GEHT VOR BESEITIGUNG

Weitere Informationen finden Sie auf der [www.trubschachen.ch](http://www.trubschachen.ch) > Verwaltung > Abfall und Recycling.

## Grüngutentsorgung

1. Häckseldienst	<p>Baumschnitt kann gehäckselt und kompostiert werden. Holzhäcksel ist nämlich gutes Strukturmaterial für den Kompost. Es sollte aber immer doppelt so viel Grünes im Kompost haben wie Hölziges. Einen Häckseldienst bieten zum Beispiel unsere Gärtner an:</p> <ul style="list-style-type: none"> <li>- Stalder Gartenbau, Rolf Stalder, Tel. 034 495 51 61</li> <li>- Jutzi Gartenbau, Martin Jutzi, Tel. 034 402 64 03</li> </ul>
2. Kompostieren	<p>Sie helfen nicht nur der Gemeinde Kosten zu sparen. Mit Kompost erhalten Sie einen <b>erstklassigen Dünger für die nächste Gartensaison!</b> Ausserdem müssen Sie das Grüngut nicht wegkarren. Wertvolle Tipps gibt es zum Beispiel auf der Homepage <a href="http://www.kompostberatung.ch">www.kompostberatung.ch</a>.</p>
3. Anlieferung Antiger	<p>Annahmezeiten: Montag, Mittwoch 13.00 – 18.00 Uhr und Samstag 08.00 – 18.00 Uhr. Für <b>nicht motorisierten</b> Verkehr: Montag bis Samstag 13.00 – 18.00 Uhr</p> <p>Angenommen werden: Grün-, Hecken, Baumschnitt- und Rasenabfälle, Äste bis 3 cm Durchmesser. <b>Keine Fremdstoffe wie Katzenstreu, Töpfe oder Verpackungen!</b></p>



## Statistik Recycling und Entsorgung 2023

In der Gemeinde Trubschachen wurden 2023 total 237.04 Tonnen Hauskehricht gesammelt. Bei einer Einwohnerzahl von 1'540 Personen ergibt dies **pro Kopf rund 153.9 kg Abfall (Vorjahr 156.4 kg)**.

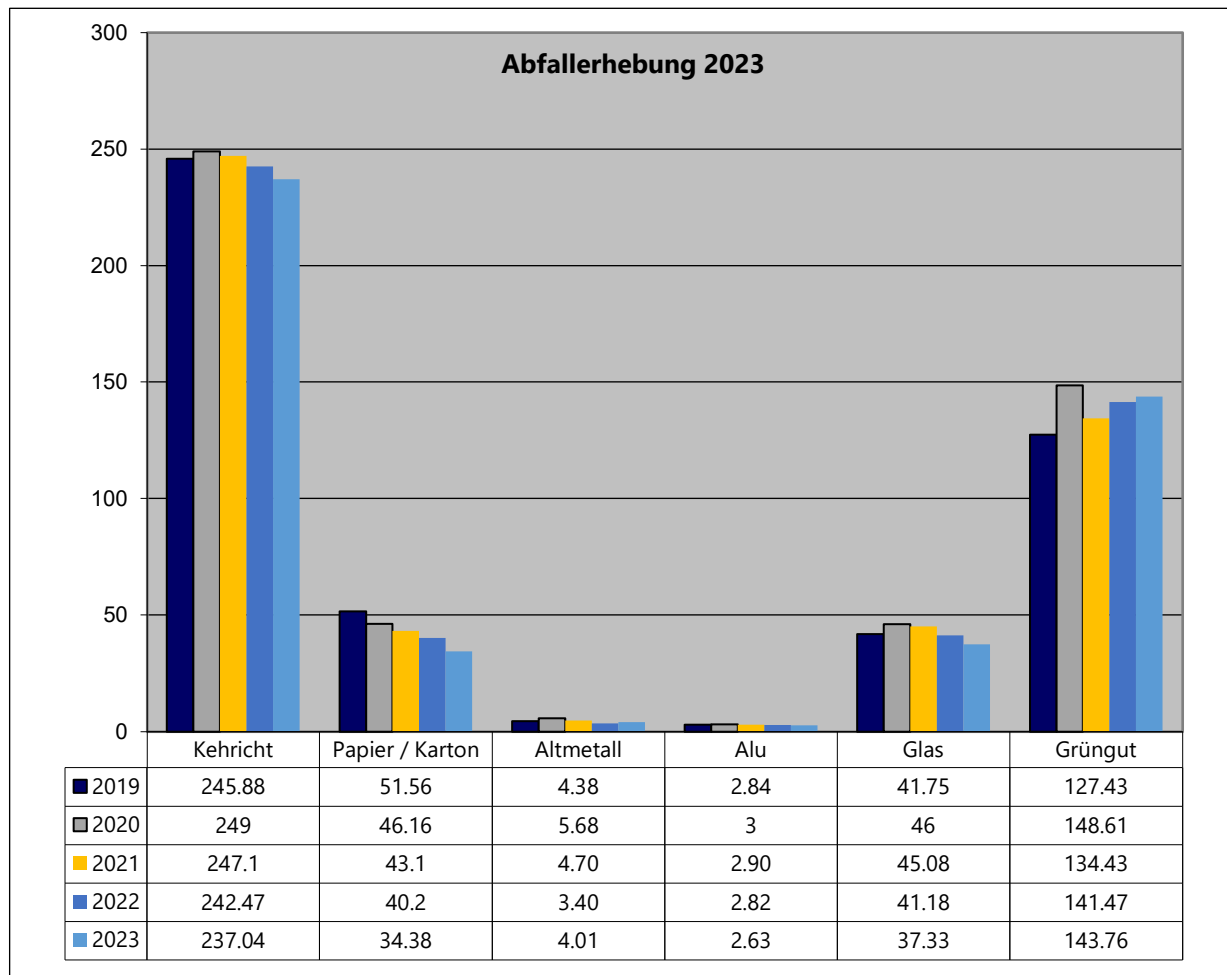




Abb: Abfallmenge 2018-2023, Anteile in Tonnen

## 04. Aktuelles aus der Umweltkommission

### Pflanzenerkennung

Sind Sie unbekanntes Pflanzen in Ihrem Garten begegnet? Kein Problem! Verwenden Sie einfach eine der nachstehenden Pflanzenerkennungsapps.

App	Bild	Download Apple	Download Android
Plantnet			

<b>Flora Incognita</b>			
<b>Florapp</b>			
<b>Invasivapp</b>			

## 05. Aktuelles aus der Liegenschaftskommission

### Robidog und Kehrichtkübel

In der Bevölkerungsumfrage, die die Gemeinde im Zusammenhang mit dem neuen Leitbild und dem Leitsatz «die Gemeinde ist ein attraktiver Wohn- und Lebensstandort» durchgeführt hat, wurde das Stichwort «Robidog» bzw. fehlende Standorte für solche und für Kehrichtkübel genannt. Die Liegenschaftskommission hat danach die Standorte überprüft und weitere Robidogs angeschafft. Insgesamt gibt es aktuell im Gemeindegebiet von Trubschachen 24 Standorte. Dabei sind mehr als die Hälfte im Dorfgebiet anzutreffen und 11 befinden sich im übrigen Gemeindegebiet.

Im Sommer nehmen Wartung und Leerung wöchentlich ca. 3 Stunden in Anspruch und im Dorf erfolgt die Leerung wöchentlich co2-neutral mit dem Elektrovelo und Anhänger. Ebenfalls die Standorte der Kehrichtkübel wurden hinterfragt und optimiert. Die Hundehalterinnen und Hundehalter werden ermuntert, die Standorte fleissig zu nutzen. Auf der Gemeindehomepage ist die Karte der Standorte unter Abfall- und recycling zu finden.



### Vermietung Mehrzweckanlage Trubschachen



Das gut eingerichtete Mehrzweckgebäude verfügt unter anderem über eine **grosse Turnhalle**, eine **Bühne** und eine **Küche**. Die Anlage ist für sportliche, kulturelle oder festliche Anlässe bestens geeignet. Weiter sind auch kleinere Räume vorhanden, welche für Kurse, Sitzungen und Apéros gemietet werden können.

Reservierungen nimmt das Sekretariat Vermietung entgegen: Tel. 034 495 51 55, [gemeinde@trubschachen.ch](mailto:gemeinde@trubschachen.ch)



# **Gemeindeversammlung Donnerstag, 6. Juni 2024**

**Aula Schulhaus Hasenlehn, 20 Uhr**

## **Botschaft zur Versammlung**

### **Traktanden**

1. Kenntnisnahme Protokoll Gemeindeversammlung 27.11.2023
2. Wahlen (nachträglich)
3. Jahresrechnung 2023 und Kenntnisnahme Kreditüberschreitungen
4. Kenntnisnahme Kreditabrechnung
5. Verschiedenes



Termin einfach speichern:



## 1. Kenntnisnahme Protokoll

RV Beat Fuhrer

Das Protokoll der ordentlichen Gemeindeversammlung vom 27. November 2023 wurde vom Gemeinderat an der Sitzung vom 13. Dezember 2023 genehmigt.

## 2. Wahlen (nachträglich)

RV Beat Fuhrer

Die nachfolgenden Sitze wurden per 1.1.2024 frei und konnten an der letzten Gemeindeversammlung noch nicht besetzt werden.

Gestützt auf Artikel 17 des Reglements über das Abstimmungs- und Wahlverfahren vom 14.12.1996 liegen inzwischen folgende Wahlvorschläge vor:

### a) Vorschlag **Mitglied Gemeinderat**

Kandidat/in, Adresse, Jahrgang	Amtsdauer bis	Bemerkung
<b>Adrian Zurmühle</b> , Lüfteli 255, 1970	31.12.2027	Ersatz für Stefan Rüfenacht

### b) Vorschlag **Mitglied Rechnungsprüfungskommission**

Kandidat/in, Adresse, Jahrgang	Amtsdauer bis	Bemerkung
<b>Heidi Wegmüller-Gerber</b> , Ortbach 381, 1977	31.12.2027	Wiederwahl

Die Wahlvorschläge wurden am 2. Mai 2024 im amtlichen Anzeiger publiziert. An der Wahlversammlung können zehn stimmberechtigte Personen unterschriftlich weitere Vorschläge einreichen. Art. 17/3 Reglement über das Abstimmungs- und Wahlverfahren ist zu beachten (Unterschrift der vorgeschlagenen Person, usw.).

## 3. Jahresrechnung 2023

RV Bernhard Kunz

Der Gesamthaushalt schliesst mit einem **Ertragsüberschuss von CHF 1'625.54** ab. Der allgemeine Haushalt schliesst ausgeglichen ab. Die gebührenfinanzierten Spezialfinanzierungen schliessen mit einem Ertragsüberschuss von CHF 1'625.54 ab.

Es konnte eine **Einlage in die Spezialfinanzierung Verwaltungsvermögen von CHF 200'000.00** getätigt werden. Der entsprechende Nachkredit wird hiermit der Gemeindeversammlung vorgelegt. Weiter wurden zusätzliche Abschreibungen im allgemeinen Haushalt von CHF 250'387.01 gemacht und der finanzpolitischen Reserve zugewiesen (nach den Regeln von Art. 84 Absatz 1 Gemeindeverordnung).



Die Geldflussrechnung (Art. 32a FHDV) zeigt, wie sich die flüssigen Mittel und die kurzfristigen Geldanlagen aufgrund von Ein- und Auszahlungen in der Berichtsperiode verändert haben.

#### Zusammenfassung nach Tätigkeit

Total Geldfluss aus betrieblicher Tätigkeit	Fr.	1 162 562.69
Total Geldfluss aus Investitionstätigkeit	Fr.	-2 363 649.91
Total Geldfluss aus Finanzierungstätigkeit	Fr.	402 277.76
<b>Total Geldfluss Gesamthaushalt</b>	<b>Fr.</b>	<b>- 798 809.46</b>



#### Wesentliches zur Erfolgsrechnung anhand der Sachgruppen

##### Personalaufwand

Der Personalaufwand ist CHF 59'319.30 tiefer als budgetiert. Der Lohnaufwand liegt deutlich unter dem Budget. Besonders in der allgemeinen Verwaltung sowie im Strassenwesen ist eine klare Unterschreitung erkennbar. Eine Überschreitung ist beim Hauswarte- und

Reinigungspersonal sowie der Zählerablesung (Wasserversorgung) erkennbar. Die kleinere Lohnsumme hat sich entsprechend auf die Arbeitgeberbeiträge ausgewirkt. Zudem war die Summe der Entschädigungen und Sitzungsgelder ebenfalls tiefer, als budgetiert.

### **Sachaufwand**

Der Sachaufwand liegt CHF 177'952.59 unter dem Budget. Die Unterschreitung ist trotz einer Überschreitung von Fr. 42'419.92 beim baulichen Unterhalt sowie höheren Ver- und Entsorgungskosten der Schulliegenschaften und deutlich höherem Strassen- und Friedhofunterhalt mit tieferen Software- und Lizenzgebühren sowie tieferem Informatikunterhalt in der allgemeinen Verwaltung zu begründen. Ebenfalls dazu beigetragen haben der tiefere Bedarf an Betriebs- und Verbrauchsmaterial im Strassenwesen, deutlich weniger Aufwand für die Schneeräumung (fast Fr. 40'000.00), tieferer Aufwand beim Maschinenunterhalt und deutlich tieferer Unterhalt bei der Wasserversorgung. Bei den allgemeinen Gemeindesteuern konnten Fr. 16'000.00 weniger Forderungsverluste verzeichnet werden, als budgetiert.

### **Abschreibungen**

Das bestehende Verwaltungsvermögen (Übergangsbestimmungen Ziff. 4.1.1 bis 4.1.4 GV) wird per 01.01.2014 zu Buchwerten in HRM2 übernommen und beträgt CHF 1'793'760.77. Es wird innert 13 Jahren abgeschrieben, was einem Abschreibungssatz von 7.7% entspricht. Eine Jahrestanche beträgt CHF 137'980.90. Ab 2014 werden die ordentlichen Abschreibungen nach Anlagekategorien und Nutzungsdauer linear abgeschrieben. Die Abschreibungen nach Nutzungsdauer sind auf CHF 210'566.05 angestiegen. Die planmässigen Abschreibungen der Sachanlagen liegen unter dem Budget. Die Abschreibungen der immateriellen Anlagen sind leicht höher als budgetiert. Ausserplanmässige Abschreibungen mussten nicht vorgenommen werden. Weiter wurden zusätzliche Abschreibungen von Fr. 250'387.01 gemacht und der finanzpolitischen Reserve zugefügt.

### **Transferaufwand**

Mit der Einführung von HRM2 ist in der Direktionsverordnung über den Finanzhaushalt der Gemeinden (FHDV) die Periodenabgrenzung neu explizit verankert worden. Allerdings sind die Gemeinden frei, ob sie die periodengerechte Abgrenzung vornehmen wollen. Die Lastenverteiler Sozialhilfe, Ergänzungsleistungen und Familienzulagen werden allesamt periodengerecht abgegrenzt. Der Transferaufwand liegt CHF 133'498.24 unter dem Budget. Der Hauptgrund liegt bei den tieferen Sozialhilfeausgaben und einem tieferen Gemeindeanteil an die EL. Ebenfalls das Betriebsdefizit des Schulverbands ist leicht tiefer.

### **Steuerertrag**

Der Fiskalertrag liegt Fr. 33'948.05 über dem Budget. Die Mehreinnahmen stammen aus Grundstückgewinnen, Sonderveranlagungen, Quellensteuern NP, Gewinnsteuern und aktiven Steuerauscheidungen NP und JP. Im Gegenzug sind die Einkommens- und Vermögenssteuern NP sowie die Kapitalsteuern JP tiefer ausgefallen.

### **Entgelte**

Die Entgelte sind Fr. 45'655.72 tiefer als budgetiert. Es konnten weniger Anschlussgebühren Wasser und Abwasser in Rechnung gestellt werden.

## Finanzertrag

Der Finanzertrag ist um Fr. 4'101.80 tiefer als budgetiert. Die Benützungsgebühren der Mehrzweckanlage liegen unter dem Budgetwert.

## Transferertrag

Der Transferertrag liegt Fr. 122'795.19 über dem Budget. Der Hauptgrund für den Mehrertrag liegt beim höheren Finanzausgleich (Zuschuss Mindestausstattung sowie Disparitätenabbau) und der höheren Abgeltung für Schulräume nach Klassen (Klassenöffnung im August).

## Finanz- und Lastenausgleich (ohne Bildung)

	Rechnung 2023	Budget 2023	2022
Ergänzungsleistungen	316'581.00	363'000.00	344'117.00
Familienzulagen	5'999.00	7'500.00	5'707.00
Lastenausgleich Sozialhilfe	781'988.85	870'000.00	842'555.95
Gemeindeanteil öffentlicher Verkehr	243'042.00	250'000.00	233'404.00
neue Aufgabenteilung	273'087.00	275'000.00	274'645.00
<b>Total Lastenverteiler</b>	<b>1'620'697.85</b>	<b>1'765'500.00</b>	<b>1'700'428.95</b>
Disparitätenabbau	681'844.00	658'000.00	643'904.00
Mindestausstattung	584'198.00	551'000.00	537'994.00
geografisch-topografische Lasten	233'130.00	233'000.00	233'778.00
soziodemografische Lasten	18'514.00	19'700.00	19'736.00
<b>Total Finanzausgleich</b>	<b>1'517'686.00</b>	<b>1'461'700.00</b>	<b>1'435'412.00</b>

## Ausserordentliches Ergebnis

Im Ausserordentlichen Aufwand sind die Einlagen in die Spezialfinanzierung Verwaltungsvermögen und die zusätzlichen Abschreibungen enthalten. Anstelle der geplanten Entnahme aus der finanzpolitischen Reserve war eine Einlage möglich.

## Aktivierungsgrenze

Der Gemeinderat belastet einzelne Investitionen unter CHF 25'000.00 (maximal bis zur Aktivierungsgrenze von CHF 50'000.00 gemäss Art. 79 a GV) der Erfolgsrechnung. Er verfolgt dabei eine konstante Praxis.

## Nettoinvestitionen

Netto wurden trotz Realisierung nicht budgetierter Projekte Fr. 1'605'659.35 weniger investiert als geplant. Mit der Sanierung Dorfschulhaus wird erst im Sommer 2024 begonnen. Die Sanierung und PWI Christensberg sowie die Sanierung Brüggmätteliweg stehen ebenfalls noch aus. Bei der Erweiterung Wasserleitung Sonnhalde wurden rund Fr. 54'000.00 weniger Ausgaben getätigt als geplant. Zudem waren Ausgaben von Fr. 150'000.00 für die Sanierung GEP geplant, die nicht belastet wurden. Für die Steinbachstrasse sowie die Hegenstrasse sind nicht budgetierte Einnahmen eingegangen.

## Bilanz

Das Finanzvermögen ist um Fr. 786'397.60 gestiegen. Während die flüssigen Mittel zurückgegangen sind, stiegen die Forderungen sowie die Finanzanlagen. Das Verwaltungsvermögen hat sich um Fr. 551'793.70 erhöht. Die Erhöhung steht im Zusammenhang mit den Nettoinvestitionen. Das Fremdkapital ist um Fr. 683'014.75 höher, da die Kreditoren höher sind und ein neues Darlehen von Fr. 500'000.00 aufgenommen wurde. Das Eigenkapital ist um Fr. 655'176.55 angestiegen. Dies ist insbesondere dem guten Rechnungsergebnis zu verdanken (Einlagen in Vorfinanzierung und finanzpolitische Reserve).

## Gestufter Erfolgsausweis Gesamthaushalt

### Erfolgsrechnung gesamter Haushalt 2023

Sachgruppen, 1.1.2023 bis 31.12.2023

Trubschachen	Jahresrechnung 2023	Budget 2023	Jahresrechnung 2022	
<b>Betrieblicher Aufwand</b>				
30	Personalaufwand	841 370.70	900 690	787 869.00
31	Sach- und übriger Betriebsaufwand	876 547.41	1 054 500	975 238.03
33	Abschreibungen Verwaltungsvermögen	348 546.95	381 050	323 360.55
35	Einlagen in Fonds und Spezialfinanzierungen	278 964.55	282 000	280 119.25
36	Transferaufwand	4 092 571.76	4 226 070	4 088 213.23
	<b>Total betrieblicher Aufwand</b>	<b>6 438 001.37</b>	<b>6 844 310</b>	<b>6 454 800.06</b>
<b>Betrieblicher Ertrag</b>				
40	Fiskalertrag	3 181 748.05	3 147 800	3 292 894.00
41	Regalien und Konzessionen	76 406.20	70 000	75 356.95
42	Entgelte	788 394.28	834 050	821 185.65
43	Verschiedene Erträge			
45	Entnahmen aus Fonds und Spezialfinanzierungen	8 197.65	37 200	16 432.10
46	Transferertrag	2 711 095.19	2 588 300	2 763 281.67
49	Interne Verrechnungen			
	<b>Total betrieblicher Ertrag</b>	<b>6 765 841.37</b>	<b>6 677 350</b>	<b>6 969 150.37</b>
	<b>Ergebnis aus betrieblicher Tätigkeit</b>	<b>327 840.00</b>	<b>- 166 960</b>	<b>514 350.31</b>
34	Finanzaufwand	49 028.55	56 600	37 034.05
44	Finanzertrag	105 598.20	109 700	94 466.65
	<b>Ergebnis aus Finanzierung</b>	<b>56 569.65</b>	<b>53 100</b>	<b>57 432.60</b>
	<b>Operatives Ergebnis</b>	<b>384 409.65</b>	<b>- 113 860</b>	<b>571 782.91</b>
38	Ausserordentlicher Aufwand	558 387.01	98 000	677 293.96
48	Ausserordentlicher Ertrag	175 602.90	193 630	119 654.95
	<b>Ausserordentliches Ergebnis</b>	<b>- 382 784.11</b>	<b>95 630</b>	<b>- 557 639.01</b>
	<b>Jahresergebnis Erfolgsrechnung</b>	<b>1 625.54</b>	<b>- 18 230</b>	<b>14 143.90</b>

## Eckdaten – Übersicht

	Jahresrechnung 2023	Budget 2023	Jahresrechnung 2022
Jahresergebnis ER Gesamthaushalt	1 625.54	- 18 230	14 143.90
Jahresergebnis ER Allgemeiner Haushalt			
Jahresergebnis gesetzliche Spezialfinanzierungen	1 625.54	- 18 230	14 143.90
Steuerertrag natürliche Personen	2 411 933.25	2 529 500	2 444 489.50
Steuerertrag juristische Personen	162 663.40	102 300	119 090.40
Liegenschaftssteuer	371 246.85	350 000	344 157.60
Nettoinvestitionen	900 340.65	2 506 000	1 260 760.65
Bestand Finanzvermögen	6 444 884.86		5 658 487.26
Bestand Verwaltungsvermögen Gesamthaushalt	7 507 288.55		6 955 494.85
Bestand Verwaltungsvermögen Allgemeiner Haushalt	5 752 469.75		5 627 001.30
Bestand Verwaltungsvermögen Spezialfinanzierungen	1 754 818.80		1 328 493.55
Fremdkapital	6 034 846.97		5 351 832.22
Eigenkapital	7 917 326.44		7 262 149.89
Reserven	862 591.31		657 643.40
Bilanzüberschuss/-fehlbetrag	811 436.68		811 436.68

## Antrag

Der Gemeinderat beantragt der Gemeindeversammlung, die Jahresrechnung 2023 mit einem Ertragsüberschuss von Fr. 1'625.54 im Gesamthaushalt und den Nachkredit von Fr. 200'000 zugunsten der Spezialfinanzierung Verwaltungsvermögen zu genehmigen und von den übrigen Kreditüberschreitungen Kenntnis zu nehmen.



## 4. Kreditabrechnung

RV Bernhard Kunz

Folgendes Projekt und somit auch der dazu beschlossene Verpflichtungskredit konnte abgeschlossen bzw. abgerechnet werden:

### Sanierung Steinbachstrasse

Kreditbeschluss	Fr.	390'000.00
Kumulierte Ausgaben	Fr.	308'084.90
Einnahmen/Subventionen	Fr.	197'529.00
Nettobelastung Gemeinde	Fr.	110'555.90
<b>Kreditunterschreitung</b>	<b>Fr.</b>	<b>81'915.10</b>

## 5. Verschiedenes

RV Beat Fuhrer

Im Anschluss folgen weitere Informationen nach Bedarf und Wortmeldungen aus der Bevölkerung.



Die nächste Gemeindeversammlung findet am **Montag, 2. Dezember 2024** statt. Merken Sie sich den Termin bereits vor.



## Hinweise zur Abfallbeseitigung

### Sammelplatz Landi Areal

#### **Es wird folgendes gesammelt:**

Batterien, Blech/Alu, Glas

Nespresso Kapseln, Textilien, Kehrriecht (nur Gebührensäcke oder mit Gebührenmarken versehene Kehrriichtsäcke)

Täglich von 08.00 Uhr bis 20.00 Uhr ausser an Sonn- und Feiertagen!

**Danke, dass Sie die Betriebszeiten einhalten und Rücksicht auf die Nachbarn nehmen.**

### Kehrriichtabfuhr wöchentlich

Die Kehrriichtabfuhr startet jeweils am Mittwoch um 08.00 Uhr ihre Tour.

**Bitte stellen Sie Ihren Kehrriicht jeweils erst am Sammeltag hin.**

### Entsorgungs- und Recyclingstation Langnau

Es empfiehlt sich, grosse Mengen an Abfall direkt ans Entsorgungszentrum AVAG AG, Langnau zu liefern.

#### **Öffnungszeiten**

Montag bis Freitag: 08.00 – 11.45 Uhr und 13.30 – 17.00 Uhr

Samstag: 09.30 – 11.30 Uhr

An Feiertagen bleiben die AVAG Anlagen geschlossen.

AVAG - AG für Abfallverwertung

Entsorgungszentrum Langnau

Hüselmatte 301

3550 Langnau i. E.

Tel. 033 226 56 56

### Grüngut

Grüngut ist in erster Linie selber zu verwerten. Ist dies nicht möglich, bringen Sie dieses zur Grüngut-sammelstelle im Antiger. Das Grüngut darf keine Fremdstoffe wie Katzenstreu, Verpackungen oder Töpfe enthalten.

#### **Annahmezeiten**

Montag und Mittwoch 13.00 – 18.00 Uhr und Samstag 08.00 – 18.00 Uhr

### Altstoffsammlung

**Montag, 6. Mai 2024 bis Dienstag, 7. Mai 2024**

**Montag, 4. November 2024 bis Dienstag, 5. November 2024**

**Papier:** Gebündelt oder in grossen Papiersäcken.

**Achtung: Beschichtetes Papier, Plastikfolien, Packpapier sind nicht erlaubt!**

**Karton:** Separat bündeln, vom Papier trennen.

Am Bahnhofplatz werden Container für Papier und Karton platziert. Das Sammelgut muss selbständig dort hingebraucht werden.

# Übersicht Abfallentsorgung

		Was	Wann	Wo	Wie
Siedlungsabfall	<b>Kehricht</b>	Tägliche Abfälle aus Wohnung und Umgebung, aus Aufenthalts- und Büroräumen	a. Jeden Mittwoch ab 8 Uhr b. Täglich 8 - 20 Uhr ausser Sonn- + Feiertage	a. Auf den markierten Sammelpunkten b. Presscontainer Landi-Areal	In gebührenpflichtigen Abfallsäcken oder Säcken mit gebührenpflichtigen Marken oder in Containern mit Etiketten
	<b>Grobsperrgut</b>	Möbel, Matratzen, Kunststoffobjekte, grössere leere Gebinde (Büchsen, Kessel)	Wie Kehricht	Wie Kehricht	Mit Sperrgutmarke versehen, höchstens 30 kg Gewicht
	<b>Kleinsperrgut</b>	Sperriger Kehricht	Wie Kehricht	Wie Kehricht	Mit Gebührenmarke 110l versehen, höchstens 1m Länge, 50 cm Durchmesser und 16 kg Gewicht, in Bündeln oder Schachteln
Wiederverwertung (Recycling)	<b>Gartenabfälle/ Haushaltabfälle (Kompost)</b>	Laub, Rüstabfälle, Rasenabschnitt usw.		Kompostierung von Privatpersonen in den Quartieren	Zerkleinert
	<b>Grünabfälle</b>	Grün-, Hecken-, Baumschnitt- und Rasenabfälle, Äste bis 3 cm Ø	Mo und Mi 13 - 18 Uhr Sa 8 - 18 Uhr Für nicht motorisierten Verkehr: Mo - Sa, 13 - 18 Uhr	Sammelstelle Antiger	Sofern keine private Kompostierung möglich ist.
	<b>Papier</b>	Zeitungen, Heftli und Drucksachen	2 x jährlich, Mai und November	Wird von Haus zu Haus eingesammelt	Gebündelt
	<b>Glas</b>	Getränke- und Weinflaschen sowie Essig- und Ölfaschen und alle Lebensmittelverpackungen aus Glas wie Gurken-, Konfi und Joghurtgläser	Täglich von 8 - 20 Uhr ausser Sonn- + Feiertage	Sammelcontainer Landi-Areal	Verschlüsse, Deckel, Umhüllungen entfernen. Kein Fenster- oder Spiegelglas. Keine Leuchtkörper. undefinierbare Farben sowie blaue oder rote Flaschen gehören ins Grünglas.
	<b>Holz</b>	Ohne Fenster, imprägniertes Holz und Bahnschwellen	Zu Geschäftszeiten	AVAG Langnau oder Alteisen Aeschbacher Emmenmatt	kostenpflichtig
	<b>Kleider/Textilien</b>	Damen-, Herren- und Kinderkleider, Bett-, Tisch- und Haushaltwäsche	Täglich von 8 - 20 Uhr ausser Sonn- + Feiertage	Sammelcontainer Landi-Areal	In Spezialsäcken organisiert von TEXAID
	<b>Karton</b>	Altkarton (nur sauberer Karton, kein Papier oder Plastik)	2 x jährlich, Mai und November	Wie Papier	Separat gebündelt
	<b>Weissblech / Aluminium</b>	Getränkedosen, Tiernahrungschalen, Lebensmitteltuben, Menüschen, kleinere Aluminiumteile	Täglich von 8 - 20 Uhr ausser Sonn- + Feiertage	Sammelcontainer Landi-Areal	Gereinigt, ohne Fremdmaterial
	<b>Altöl</b>	Motorenöl, altes Speiseöl, Frittieröl und Lösungsmittel	zu Geschäftszeiten	Ölsammelstelle Garage Klaus Brechbühl, Dorfstrasse 57, Tel. 034 495 50 83	Trennung einhalten. Das Hinstellen von Gefässen ausserhalb der Öffnungszeiten ist verboten!
	<b>Batterien</b>	Quecksilberhaltige Batterien und übrige Batterien und Akkus	Täglich von 8 - 20 Uhr ausser Sonn- + Feiertage	Sammelcontainer Landi-Areal	
	<b>Metalle</b>	Eisen, Buntmetalle, Grobaluminium (Pfannen) usw.	2 x jährlich, Mai und November	Anl. Papiersammlung auf dem Bahnhofplatz oder Alteisen Aeschbacher Emmenmatt	Separat gebündelt
	<b>Kaffeekapseln</b>	Kaffeekapseln (Nespresso-Kapseln) mit Recyclingsignet	Täglich von 8 - 20 Uhr ausser Sonn- + Feiertage	Sammelcontainer Landi-Areal	
	<b>Pet-Flaschen</b>	Kleine und grosse PET-Getränkeflaschen mit dem offiziellen PET-Recycling-Signet	zu Geschäftszeiten	Verkaufsgeschäfte	
	<b>Kunststoff-Flaschen und Getränkekartons</b>	Aufzählung gemäss Recyclingsack	zu Geschäftszeiten	AVAG Langnau	Im offiziellen Recyclingsack (Erhältlich bei der Gemeindeverwaltung)
<b>Tonerkartuschen &amp; Tintenpatronen</b>	Leere Tonerkartuschen & Tintenpatronen	zu Geschäftszeiten	Gemeindeverwaltung Trubschachen	Ohne Verpackungsmaterial	
Sonderabfall	<b>Kadaver</b>	Tote Tiere, Eingeweide, Häute und Felle	zu Geschäftszeiten	AVAG Langnau	Nicht verpackt, keine Fremdmaterialien wie Eisen oder Seile
	<b>Gifte</b>	Farben, Lacke, Verdüner, Medikamente, Spraydosen, Säuren und Entkalker, Laugen und Javelwasser, andere Chemikalien und Gifte	zu Geschäftszeiten	AVAG Langnau oder grosse Mengen direkt an SOVAG Basel	kostenpflichtig
	<b>Leuchtmittel</b>	Ausgediente Geräte	zu Geschäftszeiten	Verkaufsgeschäfte oder Alteisen Aeschbacher Emmenmatt	
	<b>Elektronikgeräte (TV, PC, etc.)</b>	Ausgediente Geräte	zu Geschäftszeiten	Verkaufsgeschäfte oder Alteisen Aeschbacher Emmenmatt	
	<b>Pneus</b>	Ausgediente Fahrzeugreifen, Gummimatten	zu Geschäftszeiten	Verkaufsgeschäfte, AVAG Langnau oder Alteisen Aeschbacher Emmenmatt	kostenpflichtig
	<b>Haushaltsgeräte (Kühlschrank, Herd, etc.)</b>	Ausgediente Geräte	zu Geschäftszeiten	Verkaufsgeschäfte oder Alteisen Aeschbacher Emmenmatt	

**Gemeindeschreiberei**

Dorfstrasse 2  
3555 Trubschachen

**Tel. 034 495 51 55**  
gemeinde@trubschachen.ch  
www.trubschachen.ch

**Heidi Stalder**

Gemeindeschreiberin  
hs@trubschachen.ch

**Marco Stricker**

Gemeindeschreiber Stv.  
ms@trubschachen.ch

**Andjelka Buzic**

Verwaltungsangestellte  
ab@trubschachen.ch

**Finanzverwaltung  
Laura Neuenschwander**

Dorfstrasse 2  
3555 Trubschachen  
[ln@trubschachen.ch](mailto:ln@trubschachen.ch)

**Tel. 034 495 58 17****Arzt**

Dr. med.  
Roland Bracher  
Bahnhofstrasse 15  
3555 Trubschachen

**Tel. 034 495 54 74**

Notfalldienst **0900 576 747**  
Rettungsdienst **144**

**Brunnenmeister**

Marco Fankhauser  
Dorfstrasse 2  
3555 Trubschachen

**Tel. 079 456 75 89**  
marco.fankhauser@wingeier-haustechnik.ch

**Bestattungen Christa und Michael Roth**

Ilfisstrasse 9  
3555 Trubschachen

**Tel. 079 238 59 19**  
24/365 Tage  
www.bestattungen-roth.ch

**Tierarzt**

Tierarztpraxis am Bahnhof  
Bahnhofstrasse 29  
3550 Langnau i. E.

**Tel. 034 402 17 10****Feuerwehr**

Notruf

**118****Feuerwehr Trub-Trubschachen**

Kommandant  
Daniel Fankhauser  
Ried 106, 3556 Trub

**079 283 55 35**  
fam.fankhauser@gmx.ch

**Chef Einsatzelement Trubschachen**

Simon Kobel  
Alpetli 250a  
3555 Trubschachen

**079 475 30 79**  
s.kobeli@bluewin.ch

**Kantonspolizei**

Polizeiwache  
Güterstrasse 5  
3550 Langnau i. E.

Notruf

**Tel. 034 424 77 61****117**